

Fórum pro spolupráci
v oblasti trhu práce

EX:PAK

AT.CZ

Österreichisch-Tschechische ExpertInnenakademie
Rakousko-česká akademie expertů

Rakousko-český monitor příhraničí 2010



EUROPEAN UNION
European Regional
Development Fund



bmask
BUNDESMINISTERIUM FÜR
ARBEIT, SOZIALES UND
KONSUMENTENSCHUTZ



EUROPEAN TERRITORIAL CO-OPERATION
AUSTRIA-CZECH REPUBLIC 2007-2013
Gemeinsam mehr erreichen. Společně dosáhneme více.

IMPRESSUM

Autoři: Tuto zprávu vypracovala agentura L&R Sozialforschung ve spolupráci s OHK Brno-venkov.

Majitel média:

L&R Sozialforschung, Liniengasse 2A, 1060 Wien

Všechna práva vyhrazena. Přetištění textu – i po částech – je povoleno pouze s uvedením zdroje.

Vídeň, leden 2011

Obsah

Úvod – K rakousko-českému monitoru příhraničí	4
1 Trh práce v rakousko-českém příhraničí	5
1.1 Evropský a národní kontext	5
1.2 Situace v oblasti zaměstnanosti v rakousko-českém příhraničí	6
1.3 Nezaměstnanost v rakousko-českém příhraničí	10
2 Výsledky interview s rakouskými a českými experty na problematiku trhu práce	15
3 Současná situace na trhu práce	15
3.1 Zotavení trhu práce v rakousko-českém příhraničí v roce 2010	15
3.2 Pomalá stabilizace situace na českém trhu práce v roce 2010	17
4 Situace po zrušení přechodných lhůt v květnu 2011	19
4.1 Mírné zvýšení počtu denních pendlerů, ale větší konkurenční tlak v důsledku volného poskytování služeb a mzdového a sociálního dumpingu?	19
4.2 Čeští experti neočekávají kromě úniku mozků prakticky žádné změny	21
5 Sbližování politiky trhu práce v rakouském a českém příhraničí	23
6 Přeshraniční společné projekty mezi Rakouskem a Českou republikou	24
7 Seznam použité literatury	26

Úvod – K rakousko-českému monitoru příhraničí

Rakousko-český monitor příhraničí je vypracován v rámci projektu Rakousko-česká akademie expertů (EXPAK AT.CZ), který je součástí programu Evropská územní spolupráce a podává přehled o aktuální situaci na trhu práce v rakousko-českém příhraničí. Projektová oblast zahrnuje území příhraničních regionů Vídeň, Dolní Rakousko, Horní Rakousko, Jihočeský kraj (region NUTS 2 Jihozápad, kromě Plzeňského kraje), Jihomoravský kraj a kraj Vysočina (oba kraje tvoří společně region NUTS 2 Jihovýchod).

Vypracování zprávy předcházela analýza souvisejících literárních pramenů. Rekapitulace obsahu relevantních studií je vystavena také na webové stránce projektu www.expak-at.cz. Kromě toho bylo provedeno vyhodnocení a shrnutí údajů obsažených v dokumentech úřadů práce, statistických úřadů a Eurostatu. Důležitým zdrojem poznatků byly také rozhovory s experty na otázky trhu práce v příhraničí, které zprostředkovaly detailní vhled do vývoje trhu práce na úrovni mikroregionů. Ke sledované problematice se při těchto interview vyslovilo deset rakouských a deset českých odborníků.

Analogické rozborů budou prováděny i v následujících letech až do roku 2012. U letošní zprávy jde o první monitor příhraničí. Po věcné stránce je zpráva zaměřena na tyto body:

- Rozbor aktuálního vývoje trhu práce v rakousko-českém příhraničí (kapitola 1) vychází z výsledků analýzy shromážděných dat a poznatků z odborné literatury.
- Dále bude každoročně vypracován statistický přehled s hlavními indikátory, který bude sloužit k porovnání a přehledné rekapitulaci základních faktorů ovlivňujících politiku trhu práce.
- Interview s experty na problematiku trhu práce (kapitola 2-6) kromě toho zprostředkují hlubší vhled do situace na trhu práce, přihlížející ke specifické situaci v regionu.

1 Trh práce v rakousko-českém příhraničí

1.1 Evropský a národní kontext

V červnu 2010 přijala Evropská komise program „Evropa 2020“, v němž byly definovány nové cíle evropské hospodářské politiky. Mimo jiné se počítá s tím, že se míra zaměstnanosti 20-64letých mužů a žen zvýší do roku 2020 na 75%. To předpokládá vyšší účast mladých lidí, starších pracovníků a pracovních sil s nízkou kvalifikací a také lepší integraci legálních migrantů (sr. European Council (2010)). Do přijetí programu bylo jedním z nejdůležitějších cílů v rámci Lisabonské strategie dosáhnout do roku 2010 ve všech členských zemích EU míry zaměstnanosti 70%. Tohoto cíle se pravděpodobně v průměru EU nepodaří dosáhnout. V evropské sedmadvacítce například činila v roce 2009 průměrná míra zaměstnanosti 64,6%, což znamenalo v meziročním srovnání pokles o 1,3 procentního bodu. Projevily se tak účinky ekonomické a finanční krize, protože až do roku 2008 se míra zaměstnanosti v EU zvyšovala. Mírný nárůst pak byl v EU opět zaznamenán až ve druhém čtvrtletí roku 2010 (týká se to také Rakouska a České republiky), když mu předcházela pokles, který trval téměř dva roky (srov. European Commission 2010a).

Rakousko se dostalo na 70% míru zaměstnanosti už v roce 2006, zatímco v České republice dosáhl v roce 2009 odpovídající ukazatel hodnoty 65,4%, je to tedy méně než v Rakousku, ale zároveň více než průměr EU (64,6%) (srov. Eurostat 2010). U zaměstnanosti žen činila cílová hodnota podle Lisabonské strategie 60%. Rakousku se podařilo tohoto podílu zaměstnanosti dosáhnout, když v roce 2009 byl podíl zaměstnaných žen 66,4% (oproti předchozímu roku zvýšení o 0,6 procentního bodu). Česká republika nedosáhla stanovené cílové hodnoty, neboť míra zaměstnanosti žen činila 56,7% (pokles oproti předchozímu roku o 0,9 procentního bodu). (srov. Arbeitsmarktservice Österreich 2010a).

Toho, že je situace na rakouském trhu práce navzdory krizi relativně dobrá, se podařilo dosáhnout díky opatřením v oblasti politiky trhu práce a především díky práci na zkrácený úvazek, což mimo jiné vysvětluje méně výraznou redukci zaměstnanosti v Rakousku v letech 2008 až 2009 (pokles o 0,5 procentního bodu) oproti řadě jiných členských zemí EU (srov. EU 27: -1,3 procentního bodu a Česká republika -1,2 procentního bodu) (srov. Stiglbauer 2010 a Statistik Austria 2010a). V České republice byla rovněž přijata protikrizová opatření, ale jejich přínos byl menší než v Rakousku. Nelze však opomenout ani to, že dopady krize byly citelné především v sekundárním sektoru¹ a že právě v České republice je podíl tohoto sektoru (2009: 37,1%) v rámci všech států EU (EU 27 2009: 24,1%) nejvyšší (srov. Ministerstvo práce a sociálních věcí 2010a). Nástroje jako např. práce na zkrácený nebo na částečný úvazek se využívají nedostatečně resp. nabídka takových pracovních příležitostí je slabá (i přes patrný nárůst v době krize), což potvrzuje pokles míry zaměstnanosti především u žen (Flek a kol. 2010).² Podíl práce na částečný úvazek patří v České republice k nejnižším mezi zeměmi EU, v roce 2009 např. činil pouhých 4,8% (srov. průměr EU: 18,1% resp. Rakousko 23,7%). Právě ve výrobních a průmyslových odvětvích, která byla krizí zvláště těžce postížena, je v České republice nabídka práce na částečný úvazek prakticky nulová (Polanská 2010).

Podle aktuálních údajů úřadu EUROSTAT z října 2010 činila míra nezaměstnanosti v Rakousku 4,9% a v České republice 7,2%. Celkově se ukázalo, že nezaměstnanost v obou zemích v průběhu roku 2010 klesla. Právě Rakousko a Česká republika dosáhly podle zprávy Monthly Labour Market Monitor z listopadu 2010 snížení nezaměstnanosti mladých pracovních sil v porovnání měsíců září 2009 a 2010, zatímco ve většině ostatních členských zemí EU se to nepodařilo (srov. European Commission 2010b).

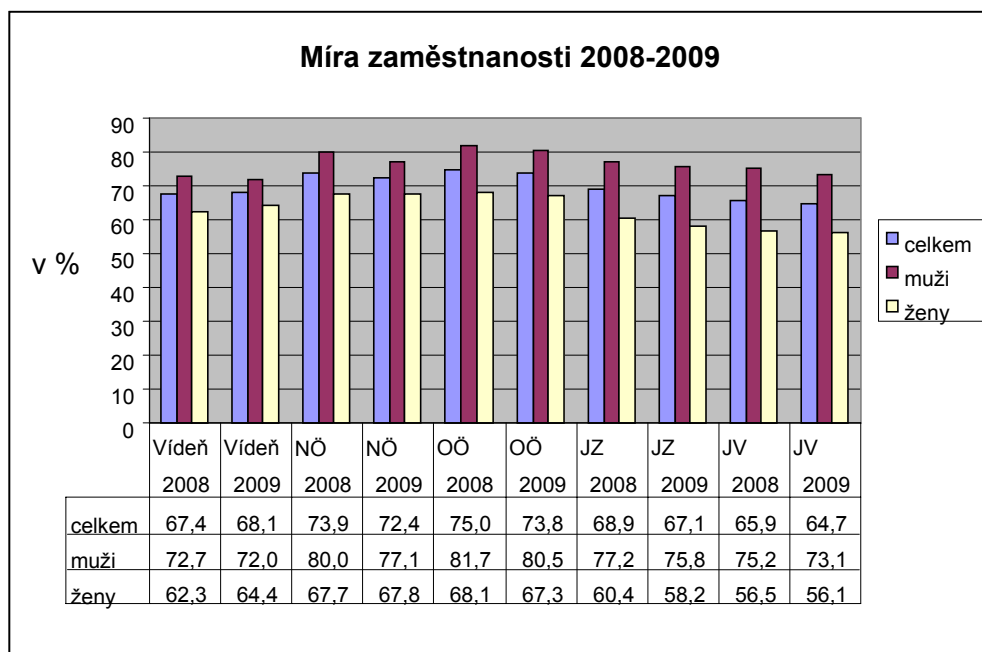
¹ Nejdůležitějším odvětvím české ekonomiky je zpracovatelský průmysl. Právě zde došlo během krize k největšímu úbytku pracovních míst. Zaměstnanost klesla v tomto odvětví v období 2008-2009 o 5,9%.

² Vedle malého podílu osob pracujících v České republice na částečný úvazek kritizují autoři studie také vypovídání pracovních smluv na dobu neurčitou, protože tyto výpovědi jsou v České republice v porovnání s jinými státy EU velmi nákladné (např.: výše odstupného).

1.2 Situace v oblasti zaměstnanosti v rakousko-českém příhraničí

Těžištěm analýz v této kapitole jsou regionální vývojové tendence v rakousko-českém příhraničí. Protože údaje Eurostatu týkající se malých regionů jsou k dispozici opožděně, zabývá se analýza především roky 2008 a 2009. Vývoj v roce 2010 je prezentován na základě údajů z národních zdrojů, což ztěžuje srovnání situace v jednotlivých letech.

Obr. 1: Podíl zaměstnanosti v rakouském a českém příhraničí v letech 2008-2009³



Zdroj: EUROSTAT LFS, věk: 15-64

Srovnání míry zaměstnanosti u skupiny 15 až 64letých v obou zemích v letech 2008 a 2009 podle údajů Eurostatu dokládá vývoj, který lze v době krize očekávat: s výjimkou Vídně (+0,7 procentního bodu⁴) se míra zaměstnanosti ve všech regionech snížila. V Dolním Rakousku klesla celková míra zaměstnanosti v roce 2009 oproti předchozímu roku o 1,5 procentního bodu na 72,4%. Zároveň lze podobně jako ve Vídni konstatovat zvýšení míry zaměstnanosti žen; zde ovšem činí 0,1 procentního bodu a je tedy mnohem mírnější. Pokles v oblasti výroby hmotných statků pocítili především muži, protože jejich podíl je v tomto sektoru nadprůměrný (Arbeitsmarktservice Dolní Rakousko 2010; Eures 2010a). Dolní Rakousko kromě toho pocítuje dopady situace na vídeňském trhu práce, protože 80% dolnorakouských pendlerů pracuje ve Vídni. V Horním Rakousku se v roce 2009 snížila míra nezaměstnanosti nejen u mužů, ale také u žen, v poslední jmenované skupině to bylo o -0,8 procentního bodu. Zaměstnanost u mužů klesla o -1,2 procentního bodu.

³ Význam použitých zkratk na obr. 1 a dále ve zprávě: „NÖ“ = Dolní Rakousko, „OÖ“ = Horní Rakousko, „JZ“ označuje region NUTS 2 Jihozápad (odpovídá Jihočeskému a Plzeňskému kraji) a „JV“ region Jihovýchod (Jihomoravský kraj a kraj Vysočina).

⁴ To lze vysvětlit tím, že mnoho pracovních míst s plným úvazkem, která byla obsazena ženami, bylo převedeno na částečný úvazek (zde se počet celkově zvýšil), a případně také tím, že flexibilní přídatky na děti zvyšují ve Vídni počet žen, které po mateřské dovolené opět nastupují do zaměstnání. Ženy kromě toho pracují především v sektoru služeb, kde je právě ve Vídni nabídka pracovních míst velká (Die Standard 2009).

Také v české části projektového území se míra zaměstnanosti v této věkové kategorii v letech 2008-2009 snížila. V Jihočeském a Plzeňském kraji činila míra zaměstnanosti v roce 2009 67,1% (-1,8 procentního bodu oproti předchozímu roku) a v Jihomoravském kraji a kraji Vysočina 64,7% (-1,2 procentního bodu oproti předchozímu roku). V české části projektového území je nápadné to, že v regionu Jihozápad (Jihočeský a Plzeňský kraj) klesla míra zaměstnanosti žen v roce 2009 oproti předchozímu roku mnohem více (o 2,2 procentního bodu) než u mužů (pokles o 1,4 procentního bodu). Důvody mnohem výraznějšího snížení podílu zaměstnanosti žen v regionu Jihozápad lze spatřovat v tom, že v tomto regionu je sektor služeb celkově mnohem méně rozvinutý. V regionu Jihovýchod (Jihomoravský kraj a kraj Vysočina) byla situace opačná. Podíl ekonomicky aktivních mužů se ve stejném období snížil o 2,1 procentního bodu, zatímco u žen byl zaznamenán pokles pouze o 0,4 procentního bodu. Právě v Jihomoravském kraji se podíl zaměstnanců v průmyslu v letech 2008 a 2009 snížil přibližně o pětinu. Protože jsou v těchto odvětvích zaměstnáni především muži, lze zde hledat základní příčinu klesající míry zaměstnanosti (dopad na průmyslový sektor byl v tomto regionu v porovnání s celou Českou republikou nejsilnější) (srov. Minařík et al. 2010). V kraji Vysočina byla situace podobná, když například největší zaměstnavatel v regionu, výrobce autodílů a autopříslušenství BOSCH DIESEL s.r.o propustil kolem 1.500 zaměstnanců (srov. Literák 2010).

Celkově byla ve věkové kategorii 15 až 64letých dosažena pro rok 2009 v obou příhraničních regionech nejvyšší míra zaměstnanosti v Horním Rakousku, kde činila 73,8% (v porovnání s rokem 2008 klesla o 1,2 procentního bodu) a nejnižší v regionu Jihovýchod (64,7%). Zhoršení míry zaměstnanosti bylo v období 2008-2009 nejvýraznější v regionu Jihozápad (-1,8 procentního bodu), za nímž následovalo Dolní Rakousko se snížením o 1,5 procentního bodu.

Následující tabulka obsahuje souhrnný přehled vývoje do roku 2010, přičemž data byla čerpána pouze z národních zdrojů.⁵

Tabulka 1: Míra zaměstnanosti v rakouské části projektového území v letech 2008-2009 a v 1. a 2. čtvrtletí 2010

Region	2008			2009			1. čtvrtletí 2010			2. čtvrtletí 2010		
	Vídeň	NÖ	OÖ	Vídeň	NÖ	OÖ	Vídeň	NÖ	OÖ	Vídeň	NÖ	OÖ
Celkem	55,7%	59,4%	61,6%	56,1%	57,9%	61,0%	55,0%	56,7%	59,7%	55,0%	58,0%	60,9%
Muži	62,4%	66,6%	69,7%	61,8%	63,7%	68,5%	60,5%	63,1%	66,4%	61,5%	64,4%	68,3%
Ženy	49,6%	52,7%	54,0%	51,0%	52,4%	53,7%	50,1%	50,7%	53,4%	49,2%	52,0%	53,9%

Zdroj: vlastní výpočet podle údajů Statistik Austria, koncepce LFS, věk 15 let a více

V prvním čtvrtletí roku 2010 ještě v příhraničí stále pokračoval pokles míry zaměstnanosti, zatímco v následujícím čtvrtletí se už míra zaměstnanosti zvyšovala s výjimkou Vídně, kde stagnovala. V této souvislosti je však při interpretaci dat nutno zohlednit sezónní výkyvy. Údaje signalizují pro celé projektové území pozitivní trend rostoucí míry zaměstnanosti. V prvním čtvrtletí sice ještě míra zaměstnanosti u mužů klesala, ale ve druhém čtvrtletí už byl zaznamenán její mírný nárůst. Nápadně vysoké bylo ve srovnání obou čtvrtletí zvýšení v Horním Rakousku (o 1,9 procentního bodu). To naznačuje zotavení u regionů s vysokým podílem osob zaměstnaných ve výrobním sektoru (srov. výsledky interview s experty ve zprávě S 17). Míra zaměstnanosti žen se v prvním čtvrtletí roku 2010 v porovnání s rokem 2009 snížila. Ve Vídni pak klesla i ve druhém čtvrtletí roku 2010 o 0,9 procentního bodu. V Dolním Rakousku se naproti tomu ve stejném období o 1,3 procentního bodu zvýšila a nárůst byl zaznamenán také v Horním Rakousku (o 0,5 procentního bodu).

⁵ Kvůli možnosti srovnání údajů Statistik Austria a Českého statistického úřadu je zde na rozdíl od obr. 1 zvolena věková kategorie „15 let a více“.

Tabulka 2: Míra zaměstnanosti v české části projektového území v letech 2008-2009 a v prvním a druhém čtvrtletí roku 2010 v členění podle pohlaví⁶

Region	2008			2009			1. čtvrtletí 2010			2. čtvrtletí 2010		
	JM	JC	Vysočina	JM	JC	Vysočina	JM	JC	Vysočina	JM	JC	Vysočina
Celkem	54,5%	57,9%	56,4%	53,5%	56,3%	54,6%	52,7%	53,9%	53,2%	53,9%	54,4%	54,4%
Muži	65,1%	67,6%	66,5%	63,1%	65,7%	64,0%	60,8%	62,3%	61,6%	62,2%	64,1%	63,4%
Ženy	44,6%	48,6%	46,6%	44,5%	47,3%	45,6%	45,1%	45,8%	45,2%	46,2%	45,0%	45,6%

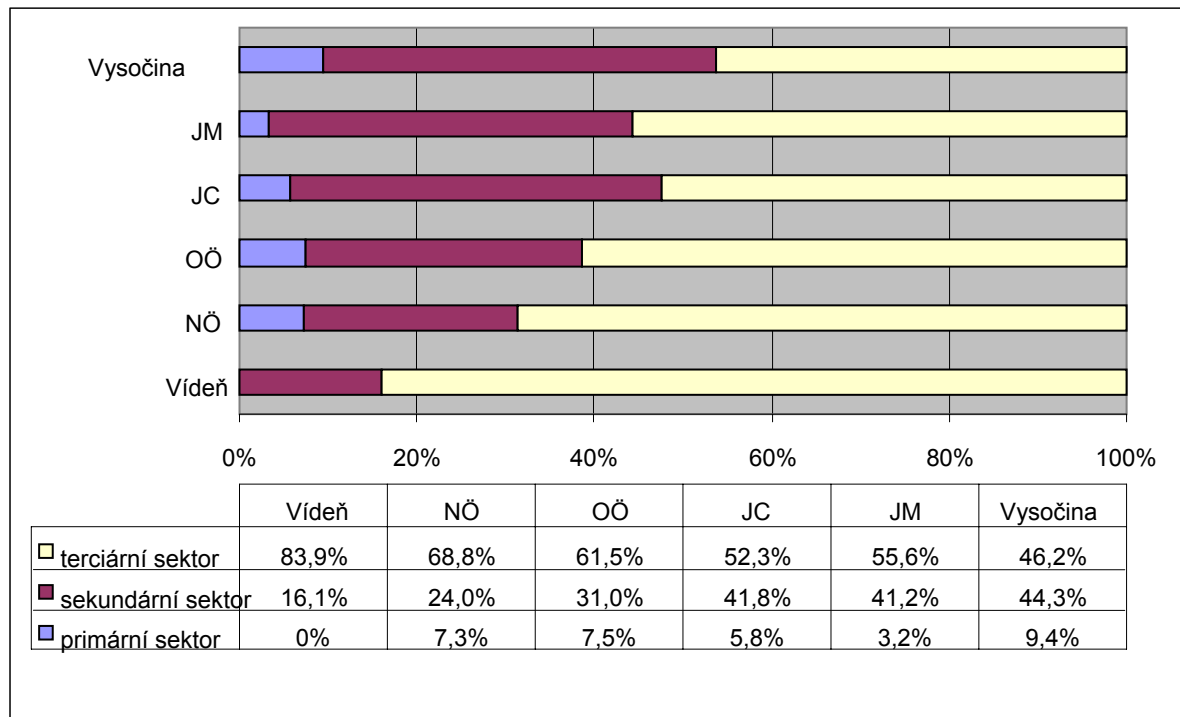
Zdroj: Český statistický úřad, podle koncepce LFS, věk 15 let a výše

V české části projektového území byl vývoj míry zaměstnanosti podobný jako v Rakousku, když i zde v roce 2009 zaměstnanost oproti předchozímu roku klesala a od 2. čtvrtletí roku 2010 jsou patrné známky zlepšení.

V prvním čtvrtletí roku 2010 se míra zaměstnanosti v celé české části projektového území vlivem sezónních výkyvů oproti roku 2009 snížila. K největšímu poklesu zde došlo v Jihočeském kraji, kde činil -2,4 procentního bodu, pak následoval kraj Vysočina s -1,4 procentního bodu a Jihomoravský kraj s -0,8 procentního bodu. Ve druhém čtvrtletí roku 2010 míra zaměstnanosti opět stoupla, ale kromě Jihomoravského kraje (+0,4 procentního bodu) nedosáhla úrovně roku 2009. S výjimkou Jihočeského kraje se míra zaměstnanosti mužů a žen ve druhém čtvrtletí roku 2010 opět zvýšila.

Celkově je nápadné, že až do prvního čtvrtletí roku 2010 byl na celém sledovaném území patrný pokles míry zaměstnanosti, která se však od té doby opět zvyšuje. Zásadní rozdíl ve struktuře zaměstnanosti spočívá v nižší míře zaměstnanosti žen v České republice. To lze mimo jiné vysvětlit slabší nabídkou pracovních míst na částečný úvazek, která byla zmíněna v první kapitole.

Obr. 2: Zaměstnanost podle hospodářských sektorů, průměr za rok 2009⁷



Zdroj: Statistik Austria: Statistika trhu práce, údaje za rok 2009, a Český statistický úřad 2009.

⁶ Zkratkou „JM“ je v tabulce č. 2 označen Jihomoravský kraj a zkratkou „JC“ Jihočeský kraj.

⁷ Zkratkou „JM“ je v grafu č. 2 označen Jihomoravský kraj a zkratkou „JC“ Jihočeský kraj.

Služby jsou celkově tím sektorem, v němž je zaměstnáno nejvíce pracovních sil. Především ve Vídni byl v roce 2009 podíl zaměstnaných osob zvlášť vysoký (83,9%).⁸ V celém Rakousku přitom dále pokračoval trend z let 2008-2009, konkrétně posun počtu zaměstnaných ve směru sektoru služeb. Podíl osob zaměstnaných v tomto sektoru se zvýšil o 1,4 procentního bodu. V Horním Rakousku stoupl – odlišně od celorakouského trendu – také podíl výdělečně činných v zemědělství a lesnictví o 1,1 procentního bodu. V sektoru průmyslu a drobného podnikání se podíl zaměstnaných snížil, a to jak v celém Rakousku (o 1,2 procentního bodu), tak také v příhraničních oblastech sousedících s Českou republikou; zvlášť nápadný je přitom pokles v Dolním Rakousku, kde dosáhl 2,4 procentního bodu (srov. Horní Rakousko -1,6 procentního bodu a Vídeň -0,9 procentního bodu). Podíl zaměstnaných v sekundárním sektoru je v rakouské části projektového území relativně vysoký v Horním Rakousku (31%).

Ve srovnání s tím je sekundární sektor v České republice mnohem více rozvinutý, a z tohoto důvodu také Česká republika byla resp. je dopady krize více postižena. V Jihomoravském kraji a kraji Vysočina je navíc ve srovnání s celorepublikovými statistikami zaměstnáno mnoho lidí v primárním sektoru. V sektoru služeb je však i přesto podíl zaměstnaných nejvyšší, když v letech 2008-2009 byl v celé České republice zaznamenán jeho nárůst o 2,2 procentního bodu. Přírůstek počtu zaměstnaných v terciárním sektoru se v Jihomoravském kraji týkal především oblasti podnikových služeb, školství, zdravotnictví, veřejné správy a ostatních služeb (srov. Minařík et al. 2010).

Po 1.5.2011, kdy dojde ke zrušení přechodných lhůt na trhu práce, bude zajímavé zjistit, v jaké míře se budou občané České republiky zaměstnávat v rakouském příhraničí a naopak kolik obyvatel Rakouska bude pracovat v českých příhraničních regionech.

Podle údajů za celý rok 2009 bylo v Dolním Rakousku zaměstnáno v průměru 60.121, v Horním Rakousku 55.871 a ve Vídni 142.532 zahraničních pracovních sil. Poprvé po dlouhé době tak byl zaznamenán pokles počtu zahraničních pracovníků.

V roce 2008 bylo v Rakousku zaměstnáno na základě povinného pracovního povolení průměrně 5.800 českých státních příslušníků, z toho 42% v Dolním Rakousku, 25% v Horním Rakousku a 17% ve Vídni (srov. ÖIR-Projekthaus GmbH 2009). Získání pracovního povolení bylo povinné především pro odvětví stavebnictví a vedlejších stavebních prací, cestovního ruchu a soukromých služeb nebo zemědělství a lesnictví, po vstupu České republiky do EU se řádněji vyžadovalo také u služeb vyžadujících vyšší kvalifikační úroveň. V roce 2009 nebyli ve Vídni evidováni žádní přeshraniční pracovníci, bylo uděleno 7.936 pracovních povolení, z toho 404 získali Češi (-85 oproti roku 2008). Celkově to bylo o 606 povolení méně než v předchozím roce (Arbeitsmarktservice Österreich 2010b). V Dolním Rakousku evidovaly rakouské úřady práce v roce 2009 celkem 84 přeshraničních pracovníků, tedy o 43 méně než v předchozím roce. Zde bylo uděleno 24.108 pracovních povolení (snížení o 752 oproti roku 2008), z toho bylo 3.948 vydáno Čechům (-304 oproti předchozímu roku). V Horním Rakousku bylo uděleno 9.633 pracovních povolení (-2014 oproti předchozímu roku), z toho 630 Čechům (-338 oproti roku 2008) a bylo evidováno 102 přeshraničních pracovníků, tedy o 13 více než v předchozím roce. Číselné údaje ukazují, že se přeshraniční mobilita v době krize snížila.

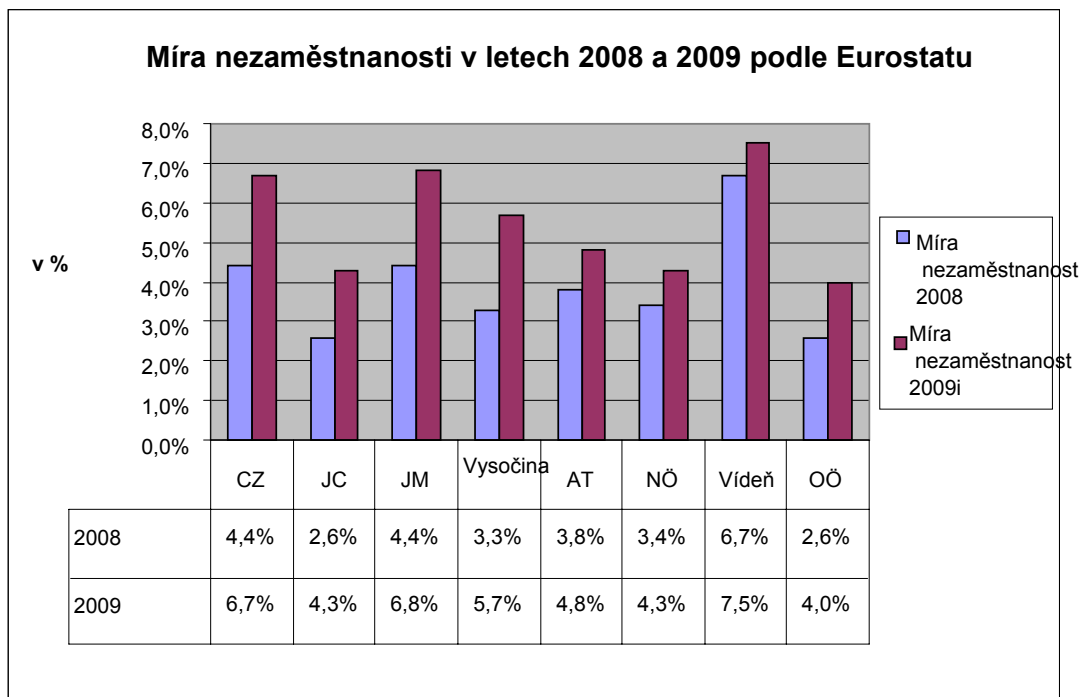
V České republice pracovalo v roce 2008 celkem 361.709 osob s jiným než českým státním občanstvím, z toho bylo 1.191 Rakušanů. V roce 2009 se počet zaměstnaných cizích státních příslušníků snížil na 318.462, z toho bylo 1.187 Rakušanů. Údaje o zahraničních pracovnících v členění podle země jejich původu bohužel nejsou pro Českou republiku k dispozici. Do uvedeného počtu rakouských zaměstnanců v České republice jsou zahrnuty také osoby s živnostenským oprávněním, jejichž podíl činí přibližně 30%.

⁸ Je třeba vzít v úvahu, že údaj „nula procent“ zaměstnaných v zemědělství a lesnictví představuje ve Vídni ve skutečnosti až 4000 osob, které nelze statisticky interpretovat.

1.3 Nezaměstnanost v rakousko-českém příhraničí

Od podzimu roku 2008 pozorujeme v celé Evropě zvyšování počtu nezaměstnaných a stejně je tomu také v rakousko-českém příhraničí.

Obr. 3: Počet nezaměstnaných v letech 2008 a 2009 v rakousko-českém příhraničí⁹



Zdroj: Míra nezaměstnanosti 2008 a 2009: EUROSTAT LFS.

V roce 2008 byly údaje o trhu práce v příhraničním regionu v úhrnu pozitivní. České příhraniční regiony (kraj Vysočina 3,3%, Jihomoravský kraj 4,4% a Jihočeský kraj 2,6%) zde v tomto roce dopadly o něco lépe než rakouské regiony (Vídeň: 6,7%, Dolní Rakousko 3,4% a Horní Rakousko 2,6%). Nejnižší míru nezaměstnanosti zaznamenaly v roce 2008 Horní Rakousko a Jihočeský kraj (2,6%), nejvyšší byla ve Vídni (6,7%).

Od posledního čtvrtletí roku 2008 se situace dramaticky změnila. České příhraničí bylo zasaženo krizí ještě silněji než rakouské (srov. obr. 3 a tabulka 3). Ve Vídni sice byla i v roce 2009 zaznamenána nejvyšší nezaměstnanost ze všech sledovaných regionů, ale právě zde byl její nárůst nejmenší – z 6,7% na 7,5%. V rakouském příhraničí bylo zvýšení míry nezaměstnanosti nejvyšší v Horním Rakousku, a to celkem o +1,4 procentního bodu oproti roku 2008. V českých příhraničních regionech byl nárůst podstatně vyšší: v Jihomoravském kraji a kraji Vysočina vzrostla míra nezaměstnanosti v porovnání let 2008-2009 o 2,4 procentního bodu a v Jihočeském kraji 1,7 procentního bodu.

⁹ Poznámka: Zkratkou „CZ“ je označena Česká republika, „JM“ je Jihomoravský kraj, „JČ“ označuje Jihočeský kraj, „AT“ znamená Rakousko, „NÖ“ je Dolní Rakousko a „OÖ“ znamená Horní Rakousko.

Tabulka 3: Míra nezaměstnanosti žen a mužů v letech 2008-2009 a v druhém čtvrtletí roku 2010, členění podle správních celků (spolkových zemí resp. krajů)

	2008			2009			2. čtvrtletí 2010		
	ženy	muži	celkem	ženy	muži	celkem	ženy	muži	celkem
Horní Rakousko	3,3%	2,1%	2,6%	4,5%	3,6%	4,0%	3,5%	3,7%	3,6%
Dolní Rakousko	4,0%	2,9%	3,4%	4,0%	4,5%	4,3%	3,4%	3,9%	3,6%
Vídeň	6,5%	6,9%	6,7%	6,4%	8,6%	7,5%	7,0%	8,4%	7,7%
Rakousko	4,1%	3,6%	3,8%	4,6%	5,0%	4,8%	4,2%	4,5%	4,4%
Jihočeský kraj	3,9%	1,7%	2,6%	4,5%	4,1%	4,3%	5,6%	5,1%	5,3%
Jihomoravský kraj	5,8%	3,4%	4,4%	7,7%	6,2%	6,8%	7,8%	7,4%	7,6%
Vysočina	4,6%	2,3%	3,3%	6,9%	4,7%	5,7%	6,5%	5,8%	6,1%
Česká republika	5,6%	3,5%	4,4%	7,7%	5,8%	6,7%	8,3%	6,2%	7,1%

Zdroj: EUROSTAT 2008, 2009, věk 15 let a více; Statistik Austria 2010 podle koncepce LFS, Český statistický úřad 2010 podle koncepce LFS; věk 15 let a více

S výjimkou Vídně (-0,1% procentního bodu) a stagnace v Dolním Rakousku se v období 2008-2009 míra nezaměstnanosti všude zvýšila. V Horním Rakousku stoupla o 1,2 procentního bodu, v Jihočeském kraji o 0,6 procentního bodu, v Jihomoravském kraji o 1,9 procentního bodu a v kraji Vysočina dokonce o 2,3 procentního bodu. V rámci sledovaných regionů byla nejvyšší nezaměstnanost žen zaznamenána v roce 2009 v Jihomoravském kraji, kde činila 7,7%. Podíl nezaměstnaných mužů se v období 2008-2009 zvýšil více, než tomu bylo u žen, a ve zkoumaných regionech se tak rozdíl v míře nezaměstnanosti mužů a žen zmenšily. V české části projektového území je míra nezaměstnanosti žen ve 2. čtvrtletí 2010 ještě stále o něco vyšší než u mužů.

U míry nezaměstnanosti mužů byl nejvyšší nárůst zaznamenán v Jihočeském kraji, kde dosáhl 2,8 procentního bodu – z 3,4% na 6,2%. V kraji Vysočina a v Jihočeském kraji činil přírůstek ve stejném období 2,4 procentního bodu. V rakouské části projektového území činilo zvýšení míry nezaměstnanosti mužů 1,5 až 1,7 procentního bodu. Ve Vídni je míra nezaměstnanosti mužů v porovnání s celorakouskými hodnotami a rovněž s českým příhraničím nejvyšší. V roce 2009 dosáhla 8,6 procent.

V období od roku 2009 do konce prvního pololetí 2010 se míra nezaměstnanosti v Rakousku celkově snížila. Ve vztahu k rakouské části projektového území to platí pro všechny sledované regiony kromě Vídně. Ve Vídni stoupla míra nezaměstnanosti o 0,2 procentního bodu a ve druhém čtvrtletí 2010 dosáhla 7,7%. V Dolním Rakousku byl zaznamenán pozitivní trend, když se zde míra nezaměstnanosti snížila o 0,7 procentního bodu a ve druhém čtvrtletí 2010 činila 3,6%; stejné hodnoty dosáhlo také Horní Rakousko.

V české části projektového území se naopak míra nezaměstnanosti až do druhého čtvrtletí 2010 zvyšovala, přičemž se nárůst ve srovnání s obdobím let 2008 až 2009 zpomalil. Nejvyšší byl v Jihočeském kraji (+1 procentní bod), za nímž následoval Jihomoravský kraj (+0,8 procentního bodu) a kraj Vysočina (+0,4 procentního bodu).

V následující tabulce jsou uvedeny absolutní číselné hodnoty a dále vybrané socioekonomické faktory, jako je například věk a vzdělání.

Tabulka 5: Nezaměstnanost v rakouské části projektového území v členění podle věku, pohlaví, vzdělání a státní příslušnosti za období 2008, 2009 a první pololetí 2010:

	Horní Rakousko				Víděň				Dolní Rakousko			
	abs.poč. 2008	abs.poč. 2009	rozdíl % %	1. pol. 2010 abs.poč.	abs.poč. 2008	abs.poč. 2009	rozdíl % %	1. pol. 2010 abs.p.	abs.poč. 2008	abs.poč. 2009	rozdíl % %	1. pol. 2010 abs.p.
celkem	21.654	30.888	42,6	32.436	66.487	73.052	9,9	74.604	35.174	43.790	24,5	45.708
podle pohlaví												
muži	11.502	18.209	58,3	19.836	39.601	44.431	12,2	45.128	19.400	25.723	32,6	27.687
ženy	10.151	12.679	24,9	12.600	26.886	28.621	6,5	29.086	15.773	18.067	14,5	18.022
podle věku												
mládež < 25 let	4.378	6.169	40,9	6.021	9.033	10.455	15,7	10.372	5.777	7.309	26,5	7.242
dospělí 25-44 let	11.022	15.623	41,7	16.108	34.829	38.359	10,1	38.832	17.035	21.085	23,8	22.585
starší ≥ 45 let	6.253	9.098	45,5	10.308	22.625	24.242	7,2	25.400	12.362	15.397	24,6	16.659
podle vzdělání												
vysokoškolské vzdělání	693	937	35,2	1.015	3.856	4.648	20,5	4.917	1.012	1.283	26,8	1.329
vyšší vzdělání	1.481	2.086	40,9	2.036	6.742	7.765	15,2	7.880	2.952	3.768	27,6	3.800
středoškolské vzdělání	1.265	1.625	28,5	1.623	2.670	2.991	12,0	2.994	2.651	3.199	20,7	3.114
vyučení	7.800	11.511	47,6	12.462	16.266	18.018	10,8	18.409	13.108	16.511	26,0	17.718
základní škola	9.523	13.434	41,1	13.913	28.840	30.699	6,5	31.006	14.192	17.413	22,7	18.011
neukončené základní vzdělání	733	1.021	39,3	1.092	7.846	8.607	9,7	9.059	1.096	1.390	26,8	1.479
neznámé	159	274	72,3	295	266	323	21,4	340	163	228	39,9	257
podle státní příslušnosti												
rakouská	18.094	25.370	40,2	26.598	49.864	53.978	8,3	54.307	30.628	37.674	23,0	38.974
jiná než rakouská	3.560	5.518	55,0	5.838	16.623	19.074	14,7	20.297	4.546	6.116	34,5	6.688

Zdroj: Údaje AMS o trhu práce (2010b) z 6.9.2010; údaje za roky 2008 a 2009 a rozdíl za roky 2008-09 v % a za 1. pololetí 2010

Z hlediska věkové struktury vypadá obrázek takto: V Horním Rakousku se podíl starších osob hledajících práci zvýšil v období let 2008-2009 o 45,5%, ale tento trend byl v obou uvedených letech mnohem menší než ve Vídni nebo Dolním Rakousku. Ve Vídni byl zaznamenán určitý nárůst počtu nezaměstnaných ve věku do 25 let (+15,7%), ale v Horním Rakousku (40,9%) i v Dolním Rakousku (26,5%) bylo zvýšení u této věkové skupiny větší. V absolutních číslech je však na celém projektovém území zaznamenán daleko nejvyšší počet nezaměstnaných ve věkové skupině od 25 do 44 let. V období od roku 2009 do druhého pololetí 2010 se na sledovaném území podařilo snížit nezaměstnanost pouze u osob do 25 let, zatímco v ostatních věkových kategoriích se pouze zmínil její nárůst počtu. V Horním Rakousku tak počet nezaměstnaných ve věku nad 45 let vzrostl o 13,3%.

Ve vztahu k vzdělání se v Horním Rakousku zvýšil v období 2008-2009 především podíl vyučených osob bez práce (o 47,6%). Ve Vídni byl nadprůměrný nárůst nezaměstnanosti (o 20,5%) zaznamenán především mezi lidmi s vysokoškolským vzděláním. V Dolním Rakousku je naproti tomu přírůstek počtu nezaměstnaných rozložen ve vztahu ke kritériu „dosažené vzdělání“ relativně rovnoměrně: +27,6% u osob s vyšším vzděláním a +26,8% u vysokoškoláků. V absolutních číslech však jsou v rakouských příhraničních regionech mezi lidmi hledajícími práci nejvíce zastoupeny osoby se základním vzděláním nebo vyučenci, přičemž v těchto skupinách také byly zaznamenány vysoké přírůstky, a to zvláště u vyučenců v Horním Rakousku (+47,6%) a v Dolním Rakousku (+26%). V období od roku 2009 do prvního pololetí 2010 se ukazuje, že se v celém příhraničí stabilizuje především

počet nezaměstnaných se středním a vyšším vzděláním. Nezaměstnaností jsou i nadále postiženi především lidé s ukončeným základním vzděláním a vyučenci.

Při analýze zahraničních pracovníků se ukazuje, že mezi nimi byl nárůst nezaměstnanosti relativně vysoký. V Horním Rakousku například dosáhlo zvýšení 55%, ve Vídni 14,7% a v Dolním Rakousku 34,5%, což je ve všech případech mnohem větší nárůst než u rakouských státních občanů.

Tabulka 6: Nezaměstnanost v české části projektového území v členění podle věku, pohlaví a vzdělání za období 2008, 2009 a první pololetí roku 2010:

	Jihomoravský kraj				Jihočeský kraj				Vysočina			
	abs.poč. 2008	abs.poč. 2009	rozdíl %	1. pol. 2010 abs.p.	abs.poč. 2008	abs.poč. 2009	rozdíl %	1. pol. 2010 abs.poč.	abs.poč. 2008	abs.poč. 2009	rozdíl %	1. pol. 2010 abs.poč.
celkem	39.980	58.353	45,9	65.363	15.138	24.255	60,2	26.708	15.325	25.550	66,7	27.114
podle pohlaví												
muži	18.041	29.587	64	34.760	6.735	11.793	75,1	13.543	6.895	13.102	90	12.864
ženy	21.939	28.766	31,1	30.603	8.403	12.462	48,3	13.165	8.430	12.448	47,7	14.250
podle věku												
mládež < 25 let	6.566	10.684	62,3	11.487	2.749	4.707	71,2	4.865	2.698	4.742	75,8	4.807
dospělí 25-44 let	17.710	26.375	48,9	30.184	6.503	10.799	66	12.278	6.707	11.380	69,7	12.396
starší >= 45 let	15.704	21.294	35,6	23.692	5.886	8.749	48,6	9.565	5.920	9.428	59,3	9.911
podle vzdělání												
vysokoškolské vzdělání	2.351	3.428	45,8	3.881	773	1.118	44,6	1.203	660	1.046	58,5	1.133
vyšší vzdělání	267	401	50,2	424	150	219	46	223	139	233	67,6	230
středoškolské vzdělání	9.971	14.443	44,9	16.300	3.800	5.916	55,7	6.460	3.972	6.458	62,6	6.906
vyučení	16.699	25.764	54,3	29.202	6.370	11.020	73	12.163	7.315	13.175	80,1	13.928
základní škola	10.647	14.261	33,9	15.516	3.982	5.915	48,5	6.578	3.227	4.625	43,3	4.904
neukončené základní vzdělání	45	56	24,4	40	63	67	6,3	81	12	13	8,3	13

Zdroj: Ministerstvo práce a sociálních věcí (MPSV), údaje za rok 2008, 2009 a za první pololetí 2010 <http://portal.mpsv.cz/sz/stat/nz/qrt>

V české části projektového území jsou nezaměstnaností postiženi ve vzrůstající míře především mladí lidé do 25 let. V této věkové kategorii činil v letech 2008-2009 přírůstek v Jihomoravském kraji 62,3%, v Jihočeském kraji 71,2% a v kraji Vysočina 75,8%. Také ve věkové kategorii od 25 do 44 let se nezaměstnanost značně zvýšila, v kraji Vysočina o 69,7%, v Jihočeském kraji o 66% a v Jihomoravském kraji o 48,9%. V této věkové kategorii je nezaměstnanost nejvyšší i v absolutních číslech. V prvním pololetí roku 2010 jde trend stejným směrem, když nezaměstnaností jsou i nadále nejvíce postiženi lidé ve věku od 25 do 44 let (v porovnání s rokem 2009 vzrostla nezaměstnanost v Jihomoravském kraji o 14,4%, v Jihočeském kraji o 13,7% a v kraji Vysočina o 8,9%). V prvním pololetí roku 2010 se ovšem (ve srovnání s rokem 2009) rychleji zvyšovala míra nezaměstnanosti 45letých a starších lidí, zatímco ve věkové kategorii do 25 let už její nárůst nebyl tak silný jako v letech 2008-2009.

Ve vztahu ke kritériu „vzdělání“ jsou v české části projektového území nezaměstnaností nejvíce postiženi vyučenci. V této skupině se nezaměstnanost zvýšila v Jihomoravském kraji o 54,3%, v Jihočeském kraji o 73% a v kraji Vysočina o 80,1%. Za pozornost také stojí nárůst počtu nezaměstnaných s vyšším vzděláním v kraji Vysočina (+67,6%). Nezaměstnaných osob bez ukončeného základního vzdělání je v české části projektového území v absolutním vyjádření mnohem méně než v rakouské části. Pro analýzu nezaměstnanosti v jednotlivých regionech ve vztahu ke státnímu občanství bohužel nejsou k dispozici potřebná data.

Souhrnně lze konstatovat, že v rakouské i české části projektového území byly nezaměstnaností v důsledku hospodářské krize postiženy podobné cílové skupiny. V roce 2009 sem patřili především muži ve věku do 25 let. V české části sledovaného území to byli v roce 2009 a 2010 ještě stále hlavně vyučenci. V rakouském příhraničí byly ve stejném období postiženy nezaměstnaností i nadále především osoby s ukončeným povinným školním vzděláním. Ve Vídni byl kromě toho u vysokoškoláků zaznamenán vyšší nárůst nezaměstnanosti než v ostatních kategoriích definovaných na základě kritéria vzdělání. Z hlediska věkové struktury narůstala nezaměstnanost v prvním pololetí roku 2010 na celém projektovém území u osob nad 45 let, přičemž se zároveň zlepšovala situace ve skupině mladých lidí do 25 let.

STATISTICKÝ PŘEHLED: Základní indikátory 2009

	Rakousko			Česká republika		
	Dolní Rakousko	Vídeň	Horní Rakousko	Jihočeský kraj	Jihomoravský kraj	Vysočina
počet obyvatel k 1.1.2009	1.605.122	1.687.271	1.410.403	636.328	1.147.146	515.411
HDP na osobu jako parita kupní síly (EU27= 100)	124			82		
míra inflace prům. roční hodn.	0,4			0,6		
				Jihozápad	Jihovýchod	
podíl ekon. aktivních v r. 2009 v %	75,7	73,7	77,1	70,9	69,3	
ženy	70,6	68,8	70,6	62,0	60,7	
muži	80,9	78,9	83,6	79,5	77,6	
celkem	75,3			70,1		
míra zaměstnanosti v r. 2009 v %	72,4	68,1	73,9	67,1	64,7	
ženy	67,8	64,4	67,3	58,2	56,1	
muži	77,1	72,0	80,5	75,8	73,1	
celkem	71,6			65,4		
				Jihočeský kraj	Jihomoravský kraj	Vysočina
míra nezaměstnanosti v r.2009 v %	4,3	7,5	4,0	4,3	6,8	5,7
ženy	4,0	6,4	4,5	4,5	7,7	6,9
muži	4,5	8,6	3,6	4,1	6,2	4,7

Zdroj: EUROSTAT¹⁰;

¹⁰ Poznámka ke statistickému přehledu: Údaje Eurostatu o podílu výdělečně činných osob resp. míře zaměstnanosti jsou k dispozici pouze pro za 2009, ale nikoli za rok 2010. Do regionu NUTS Jihozápad patří vedle Jihočeského i Plzeňský kraj, a tento region se proto kryje pouze

2 Výsledky interview s rakouskými a českými experty na problematiku trhu práce

Osobní a telefonická interview probíhala od konce srpna do začátku listopadu 2010. Celkem bylo vybráno a na dotazy odpovídalo 10 expertů na problematiku trhu práce na rakouské a 10 na české straně. Tito experti reprezentovali zaměstnavatele a zaměstnance (Rakouská hospodářská komora - WKÖ, Svaz průmyslníků - IV, krajské hospodářské komory kraje Vysočina a Jihomoravského kraje, Dolnorakouská dělnická komora - AK NÖ, Rakouský odborový svaz - ÖGB, jihočeská a jihomoravská regionální organizace Česko-moravské konfederace odborových svazů - ČMKOS, dolnorakouské úřady práce - AMS a úřady práce z české části projektového území, tj. Jihočeského a Jihomoravského kraje), přeshraniční podniky z Dolního Rakouska, Jihomoravského a Jihočeského kraje a účastníky evropských projektů z Dolního Rakouska, Horního Rakouska a Jihomoravského kraje. Cílem tohoto průzkumu bylo prohloubení teoretických poznatků uvedených ve zprávě a zachycení aktuálních vývojových tendencí.

Interview byla zaměřena především na následující otázky:

- současná situace na trhu práce (kapitola 3)
- zrušení přechodných lhůt v květnu 2011 (kapitola 4)
- sbližování politiky trhu práce v rakousko-českém příhraničním regionu (kapitola 5)
- rakousko-české projekty (kapitola 6)

Výsledky vyhodnocení jsou prezentovány tak, že kapitoly 3 a 4, zabývající se hlavními tématy interview, se skládají ze dvou podkapitol, přičemž první z nich shrnuje výsledky získané v Rakousku a druhá obsahuje výsledky z české části projektového území. Kapitola 5 se zabývá sbližováním politiky trhu práce a analýza byla provedena pro obě země společně. Poslední kapitola rozebírá rakousko-české projekty, přičemž i zde je vyhodnocení společné pro obě země.

3 Současná situace na trhu práce

3.1 Zotavení trhu práce v rakousko-českém příhraničí v roce 2010

V současné době lze konstatovat, že nezaměstnanost klesla právě v těch regionech, v nichž zaujímá výrobní sektor silné postavení (např. Horní Rakousko). Výrobní sektor byl také tou oblastí, v níž byly dopady krize zpočátku zvláště těžké, a nyní se postupně zotavuje. Od dubna 2010 například v Horním Rakousku klesá míra nezaměstnanosti oproti těmto obdobím loňského roku.

Také v dolnorakouských regionech ležících u hranice s Českou republikou se situace na trhu práce v roce 2010 oproti předchozímu roku zlepšila. Počet hlášených volných míst se ve srovnání s předchozím rokem zvýšil, ale ještě stále se mnoho lidí rekvalifikuje a dopady krize jsou v různých okresech velmi rozdílné. Některé dolnorakouské regiony u českých hranic se ve srovnání s dolnorakouským průměrem vyvíjely lépe, např. v okrese

z části s projektovým územím. Region NUTS Jihovýchod přesně odpovídá území Jihomoravského kraje a kraje Vysočina. V přehledu byly použity nejčerstvější dostupné a srovnatelné údaje.

Zwettl činila v červenci 2010 nezaměstnanost 3,7% (v celém Dolním Rakousku to bylo 6,2%). V jiných okresech byla ve stejném období míra nezaměstnanosti vyšší, například Waidhofen dosáhl 7% a Gmünd 7,4%.

V regionech Waldviertel a Weinviertel jsou patrné sezónní výkyvy nezaměstnanosti. V těchto regionech je v létě relativně vysoká zaměstnanost a v zimě naopak vzrůstá nezaměstnanost především ve stavebnictví. Celkově však tento region trpí strukturálním problémem odchodu lidí se zvláště vysokou kvalifikací z regionu. V důsledku toho klesá potenciál pracovních sil a míra nezaměstnanosti se udržuje na konstantní úrovni. Okres Hollabrunn se pokouší čelit odchodu nejlépe kvalifikovaných pracovníků vytvářením speciálních nabídek pro mladé lidi (např. bydlení), ale zde dojíždí 85% osob bydlících v dotčeném území za prací (většinou do Vídně).

Pokud jde o cílové skupiny, které jsou v Rakousku v současné době nejvíce postiženy nezaměstnaností, byli uváděni především lidé s nízkou kvalifikací, mládež, starší lidé (55 let a více), ženy, dlouhodobě nezaměstnaní a migranti. V Hollabrunnu a okolí například tvoří polovinu všech nezaměstnaných lidí, kteří mají pouze základní vzdělání, u žen to je dokonce více než polovina. Zároveň bylo konstatováno, že v roce 2009 byli hospodářskou krizí postiženi spíše muži, ale právě v této cílové skupině se situace v roce 2010 výrazně zlepšila, zatímco u žen byl pokles nezaměstnanosti menší. Nezaměstnanost je zvláště vysoká také u postižených (a ve vzrůstající míře u sociálně znevýhodněných osob).

K nejdůležitějším vývojovým tendencím patří v současnosti podle názoru expertů nedostatek odborných pracovníků v některých oblastech (např.: cestovní ruch, pohostinství, zdravotnické a pečovatelské profese a především oblast vedlejších stavebních, technických a řemeslných prací) a reintegrace rizikových skupin (osoby s nízkou kvalifikací) na trhu práce. Další tendencí je nástup silných ročníků a s tím související zatížení trhu práce (srov. NÖN 2011). Podle názoru dolnorakouských úřadů práce poslední uvedený trend v nejbližších 5-10 letech odezní. Současně se začne projevovat nedostatek odborných pracovních sil, což by mohlo vést ke snížení míry nezaměstnanosti starších pracovníků.

Jako účinný nástroj pro identifikaci trendů na trhu práce kromě toho experti uváděli AMS Standing Committee on News Skills (Stálý výbor AMS pro nové kompetence). Jeho hlavním úkolem je vyhledávat vzdělání a kvalifikace, které budou zapotřebí v budoucnosti. Pracovní skupiny vytvořené v rámci výboru uvádějí tyto trendy: „zelené“ technologie, nárůst potřeby pracovních sil ve zdravotnických povoláních, v oblasti péče o děti, zvýšení podílu kvalifikovaných činností ve výrobě a průmyslu a zintenzivnění mobility pracovních sil.

Z úhlu pohledu podniků bylo konstatováno, že vysoké mzdové náklady vedou v Rakousku k neustálému snižování počtu pracovních míst ve výrobním sektoru. V regionu Waldviertel už je ojediněle patrná tendence k zavírání firem; postiženy jsou především průmyslové provozy, které nemají dobré parametry z hlediska infrastruktury.

Ke zlepšení současné situace na trhu práce byla navržena různá opatření:

- Nejčastěji jsou uváděna opatření v oblasti kvalifikace, například by měla být posílena implementace výsledků činnosti Stálého výboru.
- Dolnorakouské zemské zastoupení AMS na jedné straně uvádí, že AMS rozšiřuje nabídku kvalifikace v oborech předpokládajících kvalifikaci na úrovni vyučení. Na druhé straně byla připravena a implementována speciální opatření pro starší pracovníky. Dále je třeba zintenzivnit podporu zakládání nových firem. Tytéž poznatky vplynuly také z interview se zástupci zaměstnavatelů.
- Z pohledu sociálních partnerů by měla být stávající struktura podpory (na úrovni obcí, státu a EU) nahrazena provázáním dosavadních mechanismů podpory resp. maximálním využitím potenciálu úspor. Proto by bylo účelné koordinovat politiku na úrovni regionů tak, aby nedocházelo k dvojkoľejnosti. Vedle toho je vhodné vypracovat a realizovat endogenní strategie (podpora regionálně specifických idejí obyvatel regionu).

- Jedna z představitelk zaměstnanců také pokládá za zásadní, aby byl realizován připravovaný balík opatření proti mzdovému a sociálnímu dumpingu. Sociální partneři už s tímto zákonem o boji proti mzdovému a sociálnímu dumpingu vyslovili souhlas (19.10.2010), a odměna za práci nedosahující stanovené minimální mzdy tedy bude protiprávní, jakmile bude tento zákon schválen rakouským parlamentem (srov. APA 2010 a WKÖ 2010).

Zlepšení situace na trhu práce je prvořadou úlohou sociálních partnerů a úřadů práce. Současně by však měly aktivně vystupovat také regionální instituce, obce, územněsprávní celky a ministerstva s celorakouskou působností. Pro udržení a zlepšení účinného, flexibilního a dynamického řízení trhu práce je důležitá dobrá spolupráce mezi příslušnými ministerstvy, úřady práce a sociálními partnery, územněsprávními celky. Podle názoru oslovených účastníků interview z projektového území je třeba co nejvíce působit na politické subjekty (zde jsou míněny úřady práce v obou zemích), aby v co největší míře umožnily realizaci projektů v oblasti rekvalifikace (tzv. duální odborná příprava, tj. kombinace výuky školy s – převažující – praxí v podniku).

3.2 Pomalá stabilizace situace na českém trhu práce v roce 2010

Podle nejnovějších číselných údajů z října 2010 činila míra nezaměstnanosti v české části projektového území 8,7% v kraji Vysočina, 9,4% v Jihomoravském kraji a 6,8% v Jihočeském kraji. Nejpříznivější vývoj byl v roce 2010 zaznamenán v kraji Vysočina, kde se od května 2010 míra nezaměstnanosti v porovnání se stejným obdobím předchozího roku snižuje, zatímco v Jihomoravském a Jihočeském kraji se vrátila na loňskou úroveň až od září 2010.

Oslovení experti označili situaci v oblasti zaměstnanosti v Jihomoravském kraji za velmi rozdílnou. Zavírání výrobních závodů mělo a dosud má velký vliv na situaci na trhu práce, protože způsobilo úbytek pracovních míst. Ačkoliv se situace na trhu práce postupně zlepšuje, existují zde výjimky, jako je např. v Jihomoravském kraji okres Hodonín, kde v říjnu 2010 činila míra nezaměstnanosti 13,9%. Tento okres už dlouho patří v rámci celé České republiky k okresům s nejvyšší mírou nezaměstnanosti.

V Jihočeském kraji sice míra nezaměstnanosti leží z dlouhodobého pod průměrem České republiky (v říjnu 2010 např. dosáhla 6,8%, zatímco v celé České republice to bylo 8,5%). Přesto jsou lidé i nadále propouštěni a firmy bojují o zakázky a hledají úsporná řešení.

V kraji Vysočina se míra nezaměstnanosti, vyvolaná mimo jiné hospodářskou krizí, zvýšila především v oblasti strojírenství, textilního a automobilového průmyslu.

Nezaměstnaností je ohroženo mnoho různých skupin osob, málokdo je ušetřen zvýšeného rizika. Mnozí z oslovených expertů pokládají za zvlášť ohroženou cílovou skupinu čerstvé absolventy škol. Za skupiny ohrožené nezaměstnaností byli dále označeni lidé s nízkou kvalitací, ale zároveň i vysoce kvalifikovaní čerství absolventi škol. Ojediněle byly mezi rizikovými skupinami jmenovány ženy po mateřské dovolené. Kromě toho byli jako riziková skupina uváděni lidé ve věku nad 50 let a zdravotně postižené osoby.

Čeští experti na problematiku trhu práce uvedli tyto důležité aktuální trendy na trhu práce:

- Nedostatek kvalifikovaných pracovních sil, který byl uváděn také v rakouském příhraničí, v Jihočeském kraji z pohledu představitelů zaměstnanců nadále trvá v oblasti služeb (kuchaři, číšníci, prodavači, řidiči), ve stavebnictví (zedníci, pokrývači, zámečníci) a ve strojírenství (strojí zámečníci, strojní technici a elektrikáři). V blízké budoucnosti se ovšem vzhledem k úsporným opatřením vlády očekává zhoršení situace. Rozpočtové škrtky společně s velkým útlumem proinvestiční politiky pravděpodobně povedou k propouštění zaměstnanců. Pouze ve stavebnictví je v Jihočeském kraji očekáván ke konci roku 2010 pokles počtu zaměstnaných osob o 30.000-40.000.

- Zástupci zaměstnanců uvedli, že u zaměstnavatelů je vzhledem k nutnosti šetřit patrná tendence k propouštění starších zaměstnanců (snižování počtu kmenových zaměstnanců) a přijímání nových (levnějších) pracovních sil.
- V Jihomoravském kraji a Brně bylo například zaznamenáno zvýšení počtu volných míst pro uchazeče o zaměstnání s ukončeným základním vzděláním a nedostatek zájemců o technicky zaměřené dělnické profese.
- Jako další dlouhodobý trend bylo ohledně monitorování trhu práce uvedeno, že toto opatření je sice ze statistického pohledu velmi přehledné, ale na druhé straně vede ke zmatku (kvalifikované osoby pracující v profesi, která neodpovídá jejich vzdělání), protože ve shromažďovaných údajích chybějí informace o kvalifikaci uchazečů, jejich vzdělání a věku. Zmatek tak panuje především ve skupinách osob s vysokou kvalifikací (např. lékaři).
- Zaměstnavatelé i zaměstnanci navíc projevují malou ochotu k získání (vyšší) kvalifikace resp. k rekvalifikaci. Osoby hledající práci se kromě toho sice mohou rekvalifikovat, ale nabídka často neodpovídá požadavkům trhu práce.

Podle názoru expertů lze provádět tato vhodná opatření ke zlepšení stávající situace na trhu práce:

- Podle představitelů zaměstnanců se v mnoha oblastech nedodržují právní předpisy ohledně vyplácení mzdy. Dále požadují zvýšení hranice minimálního příjmu jako opatření řízení trhu práce.
- Vedle toho je třeba uplatňovat nástroje k potlačení práce na černo. Volná místa by bylo možno obsazovat náborem zahraničních pracovních sil, zprostředkovaným pracovními agenturami, ale řada těchto agentur porušuje zákon o zaměstnávání, když například ilegálně zaměstnávají migranty. Ministerstvo práce a sociálních věcí proto plánuje na rok 2011 zpřísnění povolení pro zprostředkování práce a připravuje se také novela zákoníku práce (srov. Ministerstvo práce a sociálních věcí 2010b).
- Respondent z jednoho moravského podniku uvedl, že v současné době je zapotřebí zajistit podporu pro čerstvé absolventy všech typů škol. V této souvislosti bylo navrženo několik možných opatření:
 - Mohlo by například jít o jednoroční finanční podporu, která by byla vyplacena, pokud zaměstnavatel zaměstná absolventa školy na místě odpovídajícím jeho vzdělání (kvalifikaci); podpora by byla vyplácena jako příspěvek ke mzdě.
 - Byla také uvedena podpora získání kvalifikace resp. rekvalifikace v řemeslných profesích, v nichž zaměstnavatelé nemohou sehnat kvalifikované pracovníky.
 - Dále byla zmíněna podpora zaměstnavatelů, kteří zajišťují pro osoby s nízkou kvalifikací takzvané veřejně prospěšné práce.
 - Důležitým nástrojem by také byla podpora tzv. sociálněekonomických pracovišť, která v České republice existuje pouze krátce. V jejím rámci se nabízí znevýhodněným osobám možnost integrace na trhu práce.
- Jeden z oslovených expertů kromě toho uvedl další tři opatření. Prvním z nich bylo zvýšení atraktivity povolání, pro něž je na školách více míst než zájemců a středním ani odborným (učňovským) školám se pro ně nedaří získat žáky. Dále je zapotřebí podporovat přeshraniční spolupráci už na úrovni středních škol. Rekvalifikace by také měla mít dlouhodobější charakter.
- Stejně jako na rakouské straně pocítují respondenti potřebu projektů, které by řešily nedostatek odborných pracovníků, a potřebu kooperace malých a středních podniků.

4 Situace po zrušení přechodných lhůt v květnu 2011

4.1 Mírné zvýšení počtu denních pendlerů, ale větší konkurenční tlak v důsledku volného poskytování služeb a mzdového a sociálního dumpingu?

Rakouští experti na problematiku trhu práce nepředpokládají, že úplné otevření trhu práce přinese od května 2011 velké změny. Migrační proudy se v této souvislosti spíše neočekávají. Pro svůj názor uvádějí experti tyto důvody:

- Na obou stranách hranice existuje nedostatek kvalifikovaných pracovníků.
- Jazyková bariéra: Především v České republice se mladí lidé učí resp. umějí německy, ale tento jazyk je na školách stále více vytlačován angličtinou. Proto volí v posledních letech jako cíl migrace především anglofonní země.
- Potíže spojené s odchodem souvisejí s vysokými náklady na mobilitu a s tím, že by při odchodu do zahraničí možná museli zpřetrhat vazby se svou vlastí.
- Pracovníci, kteří bydlí v příhraničí a jsou dostatečně mobilní, už zpravidla v Rakousku pracují (snadnější získání povolení v „nedostatkových profesích“).
- Migrace má především vnitrostátní charakter, v Rakousku směřuje do Vídně a Lince, v České republice do Prahy.

Podle názoru zástupců zaměstnavatelů a rakouských úřadů práce počítají experti s tím, že v roce 2011 přijde do Rakouska za prací 10.000-20.000 osob; vzhledem k nedostatku kvalifikovaných pracovníků a stárnutí obyvatelstva je příchod kvalifikovaných pracovních sil do Rakouska nezbytný. Existují však obavy z toho, že budou přijíždět především lidé s nízkou kvalifikací. Jeden ze zástupců zaměstnavatelů hovořil o tom, že ze všech nových členských zemí přicestuje do Rakouska po květnu 2011 nejvýše 30.000 osob (pendlerů a migrantů). Faktorem nejistoty však nadále zůstává fenomén navrátilců. Lidé, kteří doposud pracovali v Anglii, Irsku nebo Španělsku, stále více narážejí na špatné pracovní podmínky a mohli by se pokoušet získat práci v Rakousku, kde je úroveň mezd lepší než v České republice.

Po zrušení přechodných lhůt budou české podniky moci nabízet v sousedních státech také služby. Respondenti to pokládají za potenciálně největší zdroj problémů. Podle názoru zástupce AMS Hollabrunn se v příhraničí například počítá s bezprostřední konkurencí pro středně velké podnikatelské subjekty. Ojediněle se také objevilo tvrzení, že tato mobilita pracovních sil není jednosměrná a že mnoho Rakušanů už dnes pracuje v České republice (založili tam firmu).

K otázce, do jaké míry by mohlo mít otevření trhu práce dopad na mzdy, zaujali respondenti nejednoznačný postoj. Zástupci zaměstnavatelů hovořili o zásadním významu, protože pro občany EU a Rakušany budou platit stejné pracovní právní předpisy. Představitel zaměstnanců a podobně jako zástupce úřadu práce se obával nebezpečí mzdového a sociálního dumpingu. Úřady práce například zastávaly názor, že mohou nastat svého druhu „dostředivé“ účinky, protože rakouské mzdy ještě stále někdy dosahují 4-5násobku mezd v sousedních zemích (Česká republika, Slovensko, Maďarsko). Proto se počítá s mzdovými tlaky a sociálním dumpingem, protože se už nyní setkáváme s tím, že firmy předkládají nabídky pracovních míst s omezeným rozsahem pracovní činnosti (práce na zkrácený úvazek, „malá zaměstnání“); předpokládá se nárůst, protože nebude existovat povinnost získat

povolení ani další podmínky. Představitelé odborů a zástupci úřadů práce proto pokládají za nezbytné schválit návrh zákona proti mzdovému dumpingu, který by absorboval tlak na mzdy spojený se skončením přechodných lhůt. K tomuto termínu byla sporná pouze otázka přezkoumání a kontroly. Na podzim roku 2010 ovšem došlo ke sblížení stanovisek, protože všichni sociální partneři vyslovili se zákonem o boji proti mzdovému a sociálnímu dumpingu souhlas.

V čem vidí experti na problematiku trhu práce výhody otevření trhu práce? Díky vyššímu potenciálu pracovní síly budou zaměstnavatelé moci najít pracovníky s lepší kvalifikací a zaplnit tak mezery na trhu práce. Volný pohyb pracovních sil povede k odstranění byrokratických bariér (např. zrušení pracovních povolení).

Zástupci zaměstnavatelů se zmínili o německé studii,¹¹ podle níž má migrace za prací pozitivní dopady na tvorbu přidané hodnoty a příjmy. Badatelé kromě toho podle této studie dospěli k závěru, že zdvojnásobení počtu přistěhovalců z jedné země vede ke zvýšení exportu do země jejich původu o 10%. Dále se ve střednědobém horizontu sblíží mzdová úroveň v obou zemích. Pokud by se kromě toho hlavně v příhraničí rozšiřovaly aglomerace, bylo by to výhodné pro přeshraniční podniky.

Rakouští účastníci interview se domnívají, že v souvislosti s otvíráním pracovního bude třeba řešit tyto úkoly:

- Obyvatelstvu je nutno vysvětlovat, že otevření je pozitivní jev a že obavy z migračních proudů jsou neopodstatněné. Podle názoru představitelů zaměstnanců není například Rakousko oblíbenou cílovou zemí migrantů.
- Některé úkoly z období před otevřením trhu práce přetrvávají, například nábor odborných pracovníků.
- Dále byla uvedena potřeba intenzivnější spolupráce a lepší součinnosti mezi úřady práce tak, aby zprostředkování práce co nejlépe odpovídalo potřebám a aby u pracovních sil bylo dosaženo vyrovnaného stavu mezi nabídkou a poptávkou.
- V příhraničí, kde je mnoho pendlerů, patří k požadavkům také uznávání kvalifikace (v oblasti přípravy na povolání a absolvování škol různého stupně) a odstraňování problémů souvisejících s nedostatečnou znalostí jazyka. Dále je v této souvislosti důležité předávání informací o podmínkách uznávání.
- Úplná volnost poskytování služeb se může stát problémem. V současné době je zatím omezena na několik sektorů, nejvíce chráněným odvětvím jsou stavebnictví a vedlejší stavební práce. Pro malé a střední podniky v příhraničí by úplná volnost poskytování služeb mohla znamenat zvýšení konkurenčního tlaku. K odvětvím, která budou potenciálně pociťovat vyšší tlak, patří podle názoru úřadů práce pohostinství, zpracování kovů, elektro, stavebnictví, pomocné profese, čištění a úklidové služby.
- Někteří z oslovených expertů počítají s tím, že lidé, kteří jsou zaměstnáni ilegálně nebo jejichž podnikání je sporné (např. pracovníci zajišťující úklidové služby, přímé doručování), by se mohli pokusit získat řádné zaměstnání. Přitom jde o práci načerno, kterou bude třeba eliminovat.
- Úřad práce Hollabrunn počítá s fluktuací nebo výměnou pracovních sil, například v technických profesích, kdy se pracovníci budou opět vracet do vlasti nebo se budou poohlížet po možnostech získat jinou práci; na jejich místo by přitom mohli nastoupit jiní čeští pracovníci.

Podle zástupců zaměstnavatelů přinese otevření trhu práce pouze pozitivní efekty, a to zřizování nových firem nebo rozšiřování výroby ve stávajících provozech. V povoláních, v nichž je už nyní nedostatek pracovních sil (např.

¹¹ Poznámka: Přesný název studie resp. bibliografické údaje zde bohužel nebyly uvedeny.

v kategorii kvalifikovaných dělnických profesí nebo ve zdravotnictví) se neobjeví další problémy. U ilegálního zaměstnávání nenastanou větší změny, zde je třeba provádět a prosazovat důsledné kontroly.

Většina oslovených expertů se domnívá, že otevření trhu práce přinese prospěch všem, kteří jsou mladí, mobilní a mají kvalitní vzdělání. Budou z něj podle jejich názoru profitovat ti Češi, kteří mohou pracovat v Rakousku, protože tam mohou dosáhnout vyššího příjmu. Z otevření však mohou mít na druhé straně prospěch české podniky, které získají zakázky v Rakousku, a také rakouské podniky (například ve stavebnictví a dodavatelé vedlejších stavebních prací), které budou dodávat do České republiky, budou tam expandovat a díky této „kombinované kalkulaci“ (nižší mzdy v České republice) zvýší svou konkurenceschopnost, tvrdí jeden z dotazovaných.

Ve vztahu k otevření trhu práce je především zapotřebí rozsáhlejší a hlubší spolupráce úřadů práce na obou stranách hranice při zprostředkování a kvalifikaci pracovních sil, volných míst a celkově intenzivnější výměna dat. Spolupráce se však očekává také od vzdělávacích institucí, které zajišťují kvalifikaci pracovníků. Úřady práce budou do roku 2013 rozvíjet přeshraniční spolupráci při realizaci projektů (EFRE) a v jejím rámci se budou častěji setkávat; je však nejisté, co se bude dít dál. Vedle toho budou také sociální partneři muset těsněji spolupracovat s AMS a dalšími úřady (sociálními resp. důchodovými pojišťovnami, finančními úřady).

Spolupráce na úrovni vedení úřadů práce se už rozběhla velmi dobře, měla by však pokračovat na úrovni poradců, protože po otevření trhu práce v roce 2011 získá novou dimenzi. Úřady práce v obou zemích si přejí hlavně zlepšení toku informací a zvýšení počtu zaměstnanců na pracovištích AMS (pověřenci pro EURES). Zároveň by tato výměna měla být organizačně zakotvena na vyšší úrovni (ministerstvo).

Podle názoru zástupců zaměstnanců je ještě nutno realizovat zákon proti mzdovému a sociálnímu dumpingu, aby bylo možno kontrolovat dodržování kolektivních smluv a omezovat příležitosti pro mzdový dumping. Češi, kteří chtějí pracovat v Rakousku, by dále měli obdržet ve svém jazyce informace o pracovněprávní a sociálněprávní legislativě v Rakousku. Jako nezbytná opatření je také uváděn rozvoj školských zařízení a zlepšování infrastruktury.

V souvislosti s otevřením trhu práce by komory, svazy a odbory měly připravovat strategie pro řešení problémů v odvětvích, ve kterých se počítá s problémy.

Vzhledem k vysoké nezaměstnanosti očekává větší počet respondentů od politiky trhu práce více opatření zacílených hlavně na nízkokvalifikované osoby. Úřady práce počítají se zvýšením počtu dlouhodobě nezaměstnaných. Kvůli sílící konkurenci pokládají za nezbytnou také podporu stavebnictví a navazujících činností.

Pokud jde o spolupráci v oblasti politiky trhu práce na regionální úrovni, bude po skončení přechodných lhůt zapotřebí podporovat hlavně komunikaci mezi úřady, které mají na starosti zahraniční vztahy. EU už v tomto směru vypracovala vlastní směrnice. Existuje například právní úprava penzí pro přeshraniční pracovníky. Po otevření trhu práce bude muset existovat zařízení, které bude zajišťovat koordinaci činnosti subjektů, které působí na trhu práce (rakouské a české úřady práce, sociální partneři, důchodové pojišťovny, finanční úřady). Úřady práce uvítaly podporu při tlumočení, často by bylo přínosem také externí moderování.

4.2 Čeští experti neočekávají kromě úniku mozků prakticky žádné změny

Podobně jako rakouští experti nepočítají ani čeští respondenti v zásadě s tím, že by otevření trhu práce v květnu 2011 v zásadě přineslo významnější změny. Větší migrační proudy se nepředpokládají hlavně proto, že mobilita českého obyvatelstva je obecně malá. Jako další důvod bylo uvedeno, že ti lidé, kteří chtějí pracovat v zahraničí, to

už dělají (např. v cestovním ruchu), a proto se nepředpokládá, že by v České republice došlo v roce 2011 k markantnímu poklesu nezaměstnanosti.

Nevyužívání stanovených ročních kvót pro zaměstnávání českých pracovníků v nedostatkových profesích v Rakousku je pro mnohé potvrzením, že jsou přechodné lhůty zbytečné. Zájem o práci v Rakousku se i beztoho bude v budoucnosti zmenšovat v souvislosti s růstem příjmů a kupní síly českých zaměstnanců. Počet migrantů se bude kromě toho také na české straně zvyšovat s tím, jak bude přibývat pracovníků z Bulharska a Rumunska nebo také ze zemí mimo EU, např. Mongolska.

Ojedinele se vyskytl názor, že otevření trhu práce přinese firmám v České republice velkou administrativní zátěž: povinná hlášení, veřejné soutěže, mzdový a sociální dumping, hlášení služeb (s dobou platnosti 12 měsíců) a následující novelizace – předpisy budou pravděpodobně platit také od roku 2011. Změní se například řada předpisů pro zahraniční studenty, kteří budou mít od roku 2011 možnost pracovat také v Rakousku.

Výhody otevření trhu práce závisejí podle názoru oslovených českých expertů na jazykových znalostech a na poptávce z Rakouska a Německa. Přínosem budou možnosti získání přeshraničních zkušeností ohledně pracovních zvyklostí a organizace práce v konkrétní profesi. Odborné síly s vyšším vzděláním (vědci, mladí lékaři, technici a příslušníci podobných profesí) možná budou snadněji nacházet práci v zahraničí. Dále experti očekávají snížení byrokracie.

K úkolům, které bude třeba řešit po otevření trhu práce, patří z české perspektivy nebezpečí úniku mozků, dodržování pracovních předpisů, přiblížení k chápání funkce odborů a duální systém profesního vzdělávání v sousedních zemích:

- Někteří z respondentů očekávají odchod kvalifikovaných pracovníků (především lékařů a zdravotních sester) a řemeslníků. V měřítku celostátní statistiky půjde pravděpodobně o okrajovou záležitost, z pohledu českého veřejného zdravotnictví a udržení nabídky poskytovaných služeb může mít odchod pracovníků citelné dopady. To potvrzují zprávy českých deníků o hromadných výpovědích a protestech nemocničních lékařů.
- Za důležité pokládají reprezentanti zaměstnanecké sféry dodržování pracovních předpisů. Pro zaměstnavatele by po skončení přechodných lhůt měly být zavedeny přísnější tresty za nedodržování výše zákonem stanovených mezd a hlavně za nevyplácení mezd. 70% zaměstnanců v České republice totiž nedosahuje průměrné mzdy, neustále se rozvírající příjmové nůžky jsou podle mínění expertů velkým problémem.
- Bylo by vhodné přiblížit se k chápání funkce odborů, které je obvyklé v sousedních zemích. V Německu a Rakousku je samozřejmostí, že se vychází z kolektivních smluv, dojednávají se výše mezd v konkrétních odvětvích a v případě pracovních problémů se zaměstnanci obracují na odbory. Tato funkce odborů existuje také v České republice, ale mnozí zaměstnanci ji nevyužívají a nechápou, že odbory jsou legitimním sdružením, které hájí zájmy zaměstnanců.
- Jiným zahraničním modelem, kterému by se Česká republika mohla přiblížit, je například rakouský systém duálního vzdělávání v řemeslných profesích.

Cílovými skupinami, které by mohly mít prospěch z otevření trhu práce, jsou osoby, které hledají lépe placené zaměstnání, lidé s jazykovými znalostmi, kteří bydlí v příhraničí, a obecně podnikatelé. Dále byli uváděni lidé s kvalifikací v oblasti služeb a stavebnictví, vysoce kvalifikovaní lidé (ve zdravotnictví, sociální péči, informačních technologiích a řemeslníci). Současně to také jsou odborní pracovníci, po kterých je poptávka na rakouské straně („nedostatková povolání“).

Podpora bude podle mínění oslovených českých expertů v souvislosti s otevřením trhu práce v květnu 2011 zapotřebí především ve zdravotnictví a u mladých odborných pracovníků. V zásadě budou v České republice odkázány na podporu ty profese, v nichž hrozí nebezpečí úniku mozků (zdravotnictví a pečovatelská profese, informační technologie), protože pracovníci v těchto profesích jsou špatně honorováni.¹² Dále bude zapotřebí podporovat osoby pracující v řemeslnických profesích a mladé lidi po ukončení studia/školy. Podporu budou potřebovat také zaměstnanci, kteří dosud pracovali v Rakousku, a z nich především lidé s nižší kvalifikací, jejichž pozice by mohla být ohrožena nabídkou levnějších pracovních sil z nových členských zemí EU. Tato situace postihne především menší firmy. Podpora by byla vhodná také při realizaci zásady rovného odměňování domácích a zahraničních zaměstnanců, protože tak nenastane příliv laciné pracovní síly. Podnikatelská veřejnost, zájemci o zaměstnání a zaměstnavatelé kromě toho budou potřebovat od institucí (obchodních komor, úřadů práce atd.) individuální poradenství při řešení konkrétních problémů.

Bohužel neexistuje kvalifikovaná analýza, která by se zabývala opatřeními, jež ještě bude nutno přijmout v souvislosti s otevřením trhu práce. Proto bude nutné reagovat na okamžitou potřebu v souladu s výsledky monitorování trhu práce v České republice. Celkově by se však měly zlepšit především jazykové znalosti a také zvýšit znalosti pravidel a předpisů pro práci v dané zemi (sociální a zdravotní pojištění). Nezbytné budou také informační kampaně a kvalifikovaní pracovníci, kteří budou kontrolovat dodržování legislativy na obou stranách hranice. Pro představitele zaměstnanců by nejlepším opatřením před otevřením trhu práce bylo zvýšení mezd.

Konec přechodných lhůt pravděpodobně povede ke zintenzivnění meziregionální spolupráce. Ta je důležitá především z pohledu státních institucí. Dále by také bylo zapotřebí sjednotit údaje o trhu práce v obou zemích, protože ty jsou v současné době jen obtížně srovnatelné.

5 Sbližování politiky trhu práce v rakouském a českém příhraničí

Spolupráci v oblasti politiky trhu práce vnímají experti v obou zemích především jako výměnu informací v rámci prohlubování vzájemných vztahů (přeshraniční konference, konzultace, hospitace mezi úřady práce). Aktivity mezi úřady práce v obou zemích se týkají schvalovacího procesu v rámci dohody o přeshraničních pracovnících, aktuálního naplnění dohodnutých kvót a dvoustranné dohody. I když dohoda o přeshraničních pracovnících stanoví celkový kontingent na 500 pracovních míst, byl ve 2. čtvrtletí roku 2010 naplněn dolnorakouský kontingent pouze na 56%. Horní Rakousko pak dosáhlo zhruba stejné úrovně. Z hlediska rakouských sociálních partnerů jsou ještě ve spolupráci v oblasti politiky trhu práce rezervy, bylo by zapotřebí dosáhnout lepšího meziregionálního sladění a aktivnějšího přístupu a zintenzivnění spolupráce na oficiální úrovni. Ojedinele se objevilo tvrzení, že důvěra mezi rakouskými (AMS) a českými úřady práce by mohla být lepší, protože přechodné lhůty ztěžují spolupráci.

Celkově je však kooperace mezi rakouskými a českými úřady práce hodnocena pozitivně, protože obě strany se snaží o řešení vznikajících problémů. Úspěšně se rozvíjí spolupráce při realizaci společných evropských projektů, navazování bilaterálních kontaktů a výměna volných míst. Spolupráci úřadů práce na regionální úrovni v obou zemích lze vzhledem k úrovni vzájemné výměny názorů a zkušeností rovněž označit za úspěšnou a jako příspěvek ke sbližování obou regionů.

¹² Nástupní platy začínajících lékařů například v České republice odpovídají platu zaměstnanců provozoven McDonald's (něco přes 18 000 korun) (srov. Týden 2011)

Jako indikátory, podle kterých by bylo možno měřit sblížení společného příhraničního regionu, byla navržena tato kritéria:

- jazykové kritérium: Důležitým předpokladem pro případné propojení trhu práce v rakouském a českém příhraničí je především odstranění jazykové bariéry. Studenti a žáci v České republice se však chtějí učit spíše angličtinu než němčinu. Především v rakouském příhraničí zase mnoho lidí nechápe, že se jen v malém počtu škol vyučuje jako druhý jazyk čeština.
- kritérium integrace politiky trhu práce: Česká strana uvedla zvýšení zaměstnanosti a pokles míry nezaměstnanosti a dále počet občanů, kteří jsou legálně zaměstnáni v sousední zemi. Celkově však lze pokládat za integrační kritérium také spolupráci českých a rakouských úřadů práce. Rakouská strana sem zahrnuje také proudy týkající se pendlerství a zaměstnávání. Protože k tomu není k dispozici dostatek číselných údajů a analýz, bylo by rozsah monitoringu vhodné rozšířit. V budoucnosti přibude jako další integrační faktor počet zprostředkovaných přeshraničních pracovních míst.
- projekty a partnerství – například přeshraniční zemská výstava, partnerství mezi školami a městy, přeshraniční spolky a přeshraniční národní parky.
- ekonomická kritéria – společné podniky a obecně ekonomický růst a úpravy mezd
- spotřeba a kultura – návštěvy sousední země za účelem nakupování, návštěvy vánočních trhů nebo muzeí

6 Přeshraniční společné projekty mezi Rakouskem a Českou republikou

K projektům, které posunuly přeshraniční integraci trhu práce kupředu, patří ty, jejichž cílem je sblížení obou zemí: patří sem EXPAK AT.CZ, EURES, Centrope a ZUWINS nebo econet platform, která v letech 2005-2007 podporovala projekty v ekonomické rovině (hospodářská a mezipodniková kooperace). Dolnorakouská hospodářská komora v této oblasti dodnes pokračuje v realizaci několika projektů. Kromě toho byl uveden projekt Regio Silva Nortica. Dále byly zmíněny projekty 15+/50+ AT CZ a Compass.

Od roku 2006 do konce dubna 2011 představuje další možnost pro úřady práce dohoda o přeshraničních pracovnících, v jejímž rámci lze udělovat pracovní povolení pro dolnorakouský a hornorakouský příhraniční region. Přidělený kontingent ovšem zatím nebyl vyčerpán.

Oslovení expertů uvedli následující projekty:

Compass je projekt, který se osvědčil při sjednávání bilaterálních dohod pro zaměstnance, při organizaci projektů a při porovnávání školských systémů.

V rámci sítě **EURES** patřily k úspěšným iniciativám burza pracovních příležitostí, informační letáky a pravidelná setkání úřadů práce v příhraničních oblastech.

V rámci projektu **EXPAK AT.CZ** dobře fungoval tok informací na obou stranách hranice a schopnost využívat získané zkušenosti rakouských úřadů k řešení vznikajících problémů. Podařilo se zkvalitnit a prohloubit výměnu názorů a zkušeností, například v oblasti marketingu, statistiky, standardního a dalšího vzdělávání. Projekt tak znamenal přínos pro zlepšení spolupráce všech aktérů.

Na oblast chráněných dílen je zaměřen projekt **CHD NET**, který zahrnuje také integraci trhu práce. Probíhá porovnávání právních předpisů, shromažďování číselných údajů o nezaměstnanosti se zaměřením na osoby s postižením.

ZUWINS je přeshraniční odborářský projekt, který přispívá k integraci trhu práce. V rámci projektu jsou lidem, kteří nastupují do zaměstnání v zahraničí, předem poskytovány potřebné informace v jejich mateřském jazyce

(němčina, čeština). ZUWINS se kromě toho angažuje v přeshraničním vzdělávání. Jeho účastníci dále vytvářejí dlouhodobé kooperační a koordinační sítě a snaží se překonávat obavy v souvislosti s otvíráním hranic.

ÖTGW (Österreichisch-Tschechische Gesellschaft, Wirtschaft – Rakousko-česká hospodářská společnost) realizuje v České republice evropský projekt podporující české podnikatele, kteří se chtějí prosadit v Rakousku, a naopak rakouské podnikatele, kteří chtějí působit v České republice.

Projekt **Regio Silva Nortica** usiluje o posílení výměny mezi ekonomickými subjekty na české a rakouské straně.

Podle názoru expertů na problematiku trhu práce jsou v projektech tyto mezery resp. bude nutno vyléšit tyto úkoly:

- Za překážku pro projekty pokládají experti byrokracii, protože nejsou stanovena jasná pravidla a na první platby se často musí dlouho čekat. V této souvislosti bylo také zmíněno to, že u projektů Evropské územní spolupráce nemohou být příjemci podpory soukromé osoby. Z tohoto důvodu nelze například realizovat řadu návrhů projektů na podporu integrovaného trhu práce, protože ve veřejném resp. neziskovém sektoru neexistují subjekty, které by měly volné personální zdroje nebo prostředky pro předfinancování projektových aktivit.
- Nejsou k dispozici informace a datové fondy o osobách, které by případně mohly přicházet do Rakouska, ani údaje o tom, kde se v Rakousku nacházejí podniky, které by zaměstnaly zahraniční pracovníky. Tato evidence by byla zajímavá jak pro zaměstnavatele, tak také pro zaměstnance.
- K integraci trhu práce dále chybí v sousední zemi podpora jazykové výuky pro všechny věkové kategorie. Soukromé školy nemohou být příjemci podpory a neziskový sektor pro to nemá kapacity. Jazykovou bariéru vnímají experti jako mezeru, protože s sebou nese u projektů trvalou potřebu tlumočení.
- V českém příhraničí je třeba zlepšit podporu podnikatelských aktivit žen, podporu matek na mateřské dovolené a menších inovativních firem; obecně je také pocíťován nedostatek podpory a rozvoje tradičních řemesel.
- Kromě toho jsou indikovány problémy v institucionální rovině. V České republice neexistuje odpovídající protějšek rakouských hospodářských komor, protože hospodářské komory tam fungují jako volná zájmová sdružení, dělnické komory vůbec neexistují a odbory jsou v České republice roztržštěné.
- K součinnosti mezi úřady práce a sociálními partnery (odbory, dělnické komory, hospodářská komora) se rakouští experti vyjadřovali okrajově a nezabývali se jí v potřebné míře.

Za relevantní pro přeshraniční projekty byly označeny tyto cílové skupiny:

- Mládež a mladší dospělí ročníky, protože tito lidé jsou spíše mobilní. V příhraničí by bylo třeba primárně podniknout něco v oblasti (re)kvalifikace této cílové skupiny.
- Primární vzdělání odborných pracovníků, aby byly plně vyčerpány možnosti a potenciál v oblasti pracovních sil. Byla sice vytvořena databáze pracovních příležitostí EURES, ale výměnu by zde bylo možno zintenzivnit a zlepšit.
- Ženy mimo „typicky ženské“ profese (např. v technických povoláních)
- Politici, kteří sice plánují koncepce a akce v příhraničním regionu, ale jen málo z nich také konkrétně realizují.
- Osoby s nízkou kvalifikací: Tato cílová skupina je jazykově hůře vybavena, a proto by měla dostávat informace také ve svém mateřském jazyce.

7 Seznam použité literatury

APA (2010): PRO-GE Wimmer: Gesetz gegen Lohn- und Sozialdumping ist Meilenstein. (*Přelomový zákon proti mzdovému a sociálnímu dumpingu.*) http://www.ots.at/presseaussendung/OTS_20101019_OTS0027/pro-ge-wimmer-gesetz-gegen-lohn-und-sozialdumping-ist-meilenstein (staženo 10.11.2010).

Arbeitsmarktservice Niederösterreich (2010): Arbeitslosigkeit in Niederösterreich im November erneut gesunken. (*V Dolním Rakousku v listopadu znovu klesla nezaměstnanost.*) http://www.ams.or.at/noe/14169_23997.html (staženo 6.12.2010).

Arbeitsmarktservice Österreich (2010a): Geschäftsbericht 2009. (*Výroční zpráva 2009.*) http://www.ams.at/docs/Die_Arbeitsmarktlage.pdf (staženo 16.12.2010).

Arbeitsmarktservice Österreich (2010b): AMS Arbeitsmarktdaten. (*Údaje AMS o trhu práce.*)

Český statistický úřad (2010): Zaměstnanost - datové údaje. http://www.czso.cz/csu/cizinci.nsf/datove_udaje/ciz_zamestnanost (staženo 01.10.2010).

Die Standard (2009): Frauenerwerbsquote steigend. (*Podíl ekonomicky aktivních žen vzrůstá.*) 5. března. <http://diestandard.at/1234508651075/Statistik-2008-Frauenerwerbsquote-steigend> (staženo 13.12.2010).

EURES (2010a): Arbeitsmarktinformation Niederösterreich. (*Informace o trhu práce v Dolním Rakousku.*) <http://ec.europa.eu/eures/main.jsp?catId=491&acro=Imi&lang=de&countryId=AT®ionId=AT1&nuts2Code=AT12&nuts3Code=null> (staženo 22.12.2010).

European Council (2010): European Council Conclusions 17 June 2010. (*Závěry Evropské rady ze 17. června 2010.*)

European Commission (2010a): Monthly Labour Market Monitor June 2010. (*Přehled o situaci na trhu práce za červen 2010.*) <http://ec.europa.eu/social/main.jsp?langId=en&catId=113&newsId=831&furtherNews=yes> (staženo 04.10.2010).

European Commission (2010b): Monthly Labour Market Monitor November 2010. (*Přehled o situaci na trhu práce za listopad 2010.*) <http://ec.europa.eu/social/main.jsp?langId=en&catId=89&newsId=937&furtherNews=yes> (staženo 17.12.2010).

Eurostat (2010): Beschäftigung und Arbeitslosigkeit (LFS/AKE). (*Zaměstnanost a nezaměstnanost.*)

Flek, Vladislav et al. (2010): Vybrané problémy a vyhlídky českého trhu práce. In Česká bankovní asociace. Listopad 2010. Praha.

Literák, Pavel (2010): Analýza stavu a vývoje trhu práce v kraji Vysočina za rok 2009. Úřad práce v Jihlavě.

MF Dnes (2011): Praktičtí lékaři se zlobí na kolegy z nemocnic. http://zpravy.idnes.cz/mfdnes.asp?v=002&r=titulni_stranaa&idc=1508313. 4.1.2011.

Minařík, Bohumil et al. (2010): Průzkum zaměstnanosti v Jihomoravském kraji k 31. 12. 2009. Květen 2010. Brno, Mendelova univerzita.

Ministerstvo práce a sociálních věcí (2010a): Analýza vývoje zaměstnanosti a nezaměstnanosti v pololetí 2010. http://www.mpsv.cz/files/clanky/9784/Analyza_vyvoje_zamestnanosti_a_nezamestnanosti.pdf (staženo 16.12.2010).

Ministerstvo práce a sociálních věcí (2010b): Jaké změny v pracovněprávních předpisech nás čekají po novém roce? (Právo) <http://www.mpsv.cz/cs/9647> (staženo 20.10.2010).

NÖN (2011): Jobmarkt bald für Osten offen. (*Trh pracovních příležitostí je otevřen na východ.*) 03.01.2011. <http://www.noen.at/news/wirtschaft/Jobmarkt-bald-fuer-Osten-offen;art333,18396>. (staženo 03.1.2011).

Nývlt, Ondřej (2010): Zlepšení situace na trhu práce. Zaměstnanost a nezaměstnanost v ČR podle výsledků výběrového šetření pracovních sil ve 3. čtvrtletí 2010. In Český statistický úřad. 8. listopadu 2010. <http://www.czso.cz/csu/csu.nsf/kalendar/aktual-zam> (staženo 16.12.2010).

Polanská, Jitka (2010): Part time v Česku - nenápadná změna k lepšímu? <http://www.prace-jinak.cz/pripadove-studie/375/part-time-v-Cesku-nenapadna-zmena-k-lepsimu.html> (staženo 22.12.2010).

Statistik Austria (2010a): Arbeitsmarktstatistik - Jahresergebnisse 2009 (Schnellbericht). (*Statistika trhu práce – výsledky za rok 2009 (předběžná zpráva)*).

Statistik Austria (2010b): Arbeitsmarktstatistik - 1. Quartal 2010 (Schnellbericht). (*Statistika trhu práce – výsledky za 1. čtvrtletí 2010 (předběžná zpráva)*).

Statistik Austria (2010c): Arbeitsmarktstatistik - 2. Quartal 2010 (Schnellbericht). (*Statistika trhu práce – výsledky za 2. čtvrtletí 2010 (předběžná zpráva)*).

Stiglbauer, Alfred (2010): Der österreichische Arbeitsmarkt in der großen Rezession: Entwicklungen und wirtschaftspolitische Maßnahmen. (*Rakouský trh práce v době velké recese: Vývojové tendence a ekonomicko-politická opatření.*) In: Geldpolitik & Wirtschaft Q3/10. OeNB. 28–47. Srpen 2009.

Týden (2011): Platy lékařů? V nemocnici jako v McDonaldu. http://www.tyden.cz/rubriky/domaci/platy-lekaru-v-nemocnici-jako-v-mcdonaldu_190321.html, 4.1.2011 (staženo 10.1.2011)

ÖIR-Projekthaus GmbH (2009): Länderinformation Grenzregion Österreich-Tschechien. (*Informace o rakousko-českém příhraničí.*) http://www.wisdom.at/euost/pdf/LiGr_AT_CZ.pdf (staženo 3.12.2010).

WKÖ (2010): Vorschläge bereiten heimischen Arbeitsmarkt auf Arbeitsmarktöffnung im Mai 2011 vor. (*Návrhy připravují domácí trh práce na otevření trhu práce v květnu 2011.*) http://portal.wko.at/wk/format_detail.wk?StID=577787&AngID=1 (staženo 10.11.2010).