

Forum für arbeitsmarktpolitische
Zusammenarbeit

EX:PAK

AT.CZ

Österreichisch-Tschechische ExpertInnenakademie
Rakousko-česká akademie expertů

Rakousko-český monitor příhraničí 2011



EUROPEAN UNION
European Regional
Development Fund



bmask
BUNDESMINISTERIUM FÜR
ARBEIT, SOZIALES UND
KONSUMENTENSCHUTZ



EUROPEAN TERRITORIAL CO-OPERATION
AUSTRIA-CZECH REPUBLIC 2007-2013
Gemeinsam mehr erreichen. Společně dosáhneme více.

TIRÁŽ

Autoři: Tuto zprávu vypracovala společnost L&R Sozialforschung ve spolupráci s Regionální obchodní komorou Brno-venkov.

Majitel média:

L&R Sozialforschung, Liniengasse 2A, 1060 Vídeň

Všechna práva vyhrazena. Přetisk, a to i ve výňatcích, povolen pouze s uvedením zdroje.

Vídeň, duben 2012

Obsah

Seznam zkratk	4
Předmluva	5
1 Pracovní trh v rakousko-českém příhraničí	6
1.1 Evropský a národní kontext	6
1.2 Situace v zaměstnanosti v příhraničí	6
1.3 Nezaměstnanost	10
2 Výsledky dotazování rakouských a českých expertů na pracovní trh	15
2.1 Aktuální situace na pracovním trhu	15
2.1.1 Zotavení pracovního trhu v rakouském příhraničí	15
2.1.2 Stabilizace situace na trhu práce v českém příhraničí	17
2.2 Dopady otevření pracovního trhu	18
2.2.1 Kdo na otevření pracovního vydělal a kdo ztratil	18
2.2.2 Výhody a nevýhody na české straně	19
2.3 Vysílání pracovníků do sousední země a poskytování pracovních sil	21
2.3.1 Vývoj v rakouském pohraničí	21
2.3.2 Přeshraniční poskytování služeb	22
2.4 Očekávání od budoucnosti a prognózy	22
2.4.1 Napjatá situace pracovního trhu	22
2.4.2 Rostoucí nezaměstnanost	23
3 Seznam použité literatury	24

Seznam zkratek

AMS	Arbeitsmarktservice (Servis pracovního trhu)
AT	Österreich (Rakousko)
BIP	Bruttoinlandsprodukt (HDP, hrubý domácí produkt)
BMASK	Bundesministerium für Arbeit, Soziales und Konsumentenschutz (Spolkové ministerstvo práce, sociálních věcí a ochrany spotřebitele)
ČSU	Český statistický úřad / Tschechisches Statistikamt
CZ	Tschechische Republik (Česká republika)
EU	Europäische Union (Evropská unie)
ETZ	Europäische Territoriale Zusammenarbeit (Evropská teritoriální spolupráce)
EXPAK AT.CZ	Österreichisch-Tschechische ExpertInnenakademie (Rakousko-česká akademie expertů)
JČ	Jihočeský kraj
JM	Jihomoravský kraj
JV	Region Jihovýchod
JZ	Region Jihozápad
KIAB	Kontrolle illegaler Arbeitnehmerbeschäftigung (Kontrola ilegálního zaměstnávání)
LFS	Labour Force Survey (Výběrové šetření pracovních sil)
LGS	Landesgeschäftsstelle (krajská pobočka)
LSDB-G	Lohn- und Sozialdumpingbekämpfungsgesetz (zákon na potírání mzdového a sociálního dumpingu)
MPSV	Ministerstvo práce a sociálních věcí
MPO	Ministerstvo průmyslu a obchodu
NUTS	Nomenklatura of territorial units for statistics (Vymezení územních jednotek NUTS pro potřeby statistické a analytické a pro potřeby EU)
NÖ	Niederösterreich (Dolní Rakousko)
OÖ	Oberösterreich (Horní Rakousko)
RGS	Regionale Geschäftsstelle (regionální pobočka)
RIP	Regionální individuální projekt / Regionales individuelles Projekt
WIFI	Wirtschaftsförderungsinstitut (Ústav pro podporu hospodářství)

Předmluva

V rámci projektu ETZ – Rakousko-české akademie expertů (EXPAK AT.CZ) – bylo vypracováno druhé Rakousko-české hodnocení (monitor) příhraničí. Zpráva podává přehled aktuální situace na trhu práce v rakousko-českém příhraničí. Zkoumané území je tvořeno Vídní, Dolním Rakouskem, Horním Rakouskem, krajem Jihočeským (územní jednotka NUTS 2 region Jihozápad bez kraje Plzeňského) a krajem Jihomoravským a krajem Vysočinou (které společně tvoří územní jednotku NUTS 2 Region Jihovýchod).

Zpráva byla vypracována na základě provedené analýzy literatury a dat, jakož i na základě dotazování odborníků na pracovní trh z příhraničí. Jejím účelem bylo vytvoření podrobného náhledu na vývoj v uvedených územních jednotkách. Celkově bylo dotazováno deset osob z rakouského a deset osob z českého příhraničí. Na tomto místě bychom rádi srdečně poděkovali účastníkům průzkumu za poskytnutí cenných informací!

Ve zprávě jsou zpracovány následující body:

- Aktuální vývoj pracovního trhu v rakousko-českém příhraničí (kapitola 1) je popsán na základě výsledků analýzy dat a literatury.
- Dále byl opět vypracován „factbox“ obsahující centrální indikátory, který obsahuje přehled a srovnání faktorů politiky pracovního trhu (kapitola 1).
- Dotazování expertů na pracovní trh kromě toho umožňuje podrobné posouzení situace regionálního pracovního trhu (kapitola 2).

1 Pracovní trh v rakousko-českém příhraničí

Těžiště následující kapitoly tvoří aktuální vývoj pracovního trhu v regionech rakousko-českého příhraničí. Zpráva však také popisuje evropské a národní tendence a vývoj, což umožňuje provádět srovnání.

1.1 Evropský a národní kontext

Evropská komise stanovila ukončení procesu zotavení pracovního trhu v rámci Evropské unie na období druhého pololetí roku 2011 (srov. European Commission 2011). Až do této doby byl zaznamenáván mírný a pomalý růst zaměstnanosti. Tento trend se však ve 3. čtvrtletí 2011 opět obrátil a zrušilo se více míst, než se během mírného růstu podařilo navíc vytvořit. Celkem poklesla zaměstnanost v celé EU od počátku krize ve 2. čtvrtletí 2008 do 3. čtvrtletí 2011 o -2,2 %, ve 4. čtvrtletí 2011 pak poklesla znovu o další -0,1 %. Většina členských zemí EU dosáhne znovu míru zaměstnanosti z doby před krizí jen s obtížemi. Rakousko v tomto ohledu patří k oněm osmi zemím, v nichž byla zaměstnanost ve 3. čtvrtletí 2011 vyšší než ve druhém čtvrtletí 2008. Česko naproti tomu snížení zaměstnanosti od krize již nedokázalo kompenzovat.

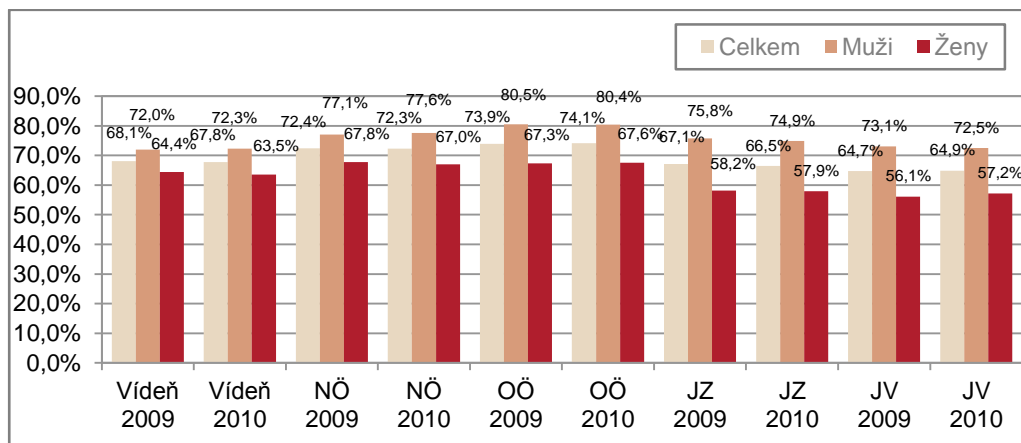
Na tomto pozadí se jeví dosažení cílů Evropy 2020 jako velice obtížné. V roce 2010 klesla míra zaměstnanosti dvacetiletých až čtyřiašedesátiletých obyvatel EU a ve 3. čtvrtletí 2011 činila 68,9 % (srov. Eurostat 2012). V Česku tato míra zaměstnanosti dosahovala v roce 2010 hodnoty 70,4 %, do 4. čtvrtletí 2011 vzrostla na 71,1 %, a tudíž se mírně zlepšila. Rakousko vykazovalo již v roce 2010 míru zaměstnanosti 74,9 %. Tato hodnota rostla a ve 4. čtvrtletí 2011 dosáhla 75,3 %, což znamená, že tudíž překročila cílovou hodnotu Evropy 2020.

Také pokud jde o míru nezaměstnanosti, můžeme v Rakousku pozorovat velmi pozitivní tendence. Míra nezaměstnanosti klesla v roce 2011 na 4,2 % (srov. 2010: 4,4 %). Ve 4. čtvrtletí 2011 ovšem činila 4,3 %, a byla tak opět mírně vyšší než ve 4. čtvrtletí 2010 (4,1 %). Také v Česku klesla míra nezaměstnanosti v roce 2011 na 6,7 %, 2010 ještě činila 6,9 %. Podle posledních prognóz je však třeba vycházet z toho, že míra nezaměstnanosti v roce 2012 opět poroste. V Rakousku tak například počet volných míst ve 4. čtvrtletí roku 2011 oproti srovnatelnému období předchozího roku klesl o -17,4 % (Statistik Austria 2012b). V Česku je s výrazným snížením registrovaných volných míst konfrontován především region jižní Moravy (srov. ministerstvo práce a sociálních věcí (MPSV) 2012a).

1.2 Situace v zaměstnanosti v příhraničí

Pokud jde o míru zaměstnanosti, ukazuje se, že od počátku krize v roce 2008 byl registrován pokles, který v roce 2010 pokračoval, i když podstatně mírněji než v předcházejících rocích. Pouze v Horním Rakousku a v regionu Jihovýchod byl zaznamenán růst o 0,2 procentního bodu. Naproti tomu v regionu Jihozápad míra zaměstnanosti klesla o 0,6 procentního bodu. Také ve Vídni (-0,3 procentního bodu) a Dolním Rakousku (-0,1 procentního bodu) lze pozorovat pokles. Následující obrázek také dokládá, že se v rakouských regionech snížila především zaměstnanost žen, zatímco zaměstnanost mužů stagnuje nebo dokonce vzrůstá. V Česku lze vysledovat jinou situaci. Zaměstnanost mužů zde v obou příhraničních regionech klesá, zatímco v regionu Jihovýchod zaměstnanost žen vzrostla o 1,1 procentního bodu.

Obrázek 1: Míra zaměstnanosti v období 2009 – 2010 v rakouském a českém příhraničí¹



Zdroj: EUROSTAT 2012, koncepce LFS, stáří 15 - 64

Eurostat i statistické úřady poskytly relativně pozdě data na úrovni mikroregionů. Na roční úrovni jsou tato data v současné době k dispozici jen do roku 2010. V následující kapitole se proto budeme odvolávat na kvartální data za rok 2011.

Následující tabulky obsahují vývoj míry zaměstnanosti patnáctiletých až čtyřiašedesátiletých ve všech čtvrtletích roku 2011. Aktuální data dokládají, že v Horním Rakousku a Dolním Rakousku v prvních třech čtvrtletích roku 2011 kontinuálně rostla míra zaměstnanosti. V Horním Rakousku ve srovnání s 2. čtvrtletím ve 3. čtvrtletí 2011 vzrostla dokonce o 1,4 procentního bodu. Naproti tomu byl ve 3. čtvrtletí ve srovnání s 2. čtvrtletím ve Vídni zaznamenán pokles o 0,4 procentního bodu. Také u těchto aktuálních dat se ukazuje, že zaměstnanost žen roste podstatně menší měrou než zaměstnanost mužů. Pokles zaměstnanosti v oblasti výchovy a vzdělávání se například v Horním Rakousku týkal jen žen, kdežto v oblasti elektroprůmyslu, kovoprůmyslu, výroby hmotných statků, tedy v oborech, v nichž pracují spíše muži než ženy (srov. AK OÖ 2011), byly zaznamenány pozitivní trendy zaměstnanosti. Ve 4. čtvrtletí 2011 bylo zaznamenáno s výjimkou Vídně (+0,1 procentního bodu) lehké snížení míry zaměstnanosti, avšak zde je nutno vzít samozřejmě v úvahu také sezónní výkyvy zaměstnanosti. Relativně silný pokles, zvláště v zaměstnanosti mužů (-1,1 procentního bodu), se projevuje v Dolním Rakousku.

Tabulka 1: Míra zaměstnanosti na rakouském území programu podle pohlaví v 1. až 4. čtvrtletí 2011

Region	1. čtvrtletí 2011			2. čtvrtletí 2011			3. čtvrtletí 2011			4. čtvrtletí 2011		
	Vídeň	NÖ	OÖ	Vídeň	NÖ	OÖ	Vídeň	NÖ	OÖ	Vídeň	NÖ	OÖ
Celkem	67,1%	71,4%	73,2%	68,3%	73,0%	74,1%	67,9%	74,2%	75,5%	68,0%	73,3%	75,1%
Muži	71,3%	75,9%	79,3%	73,2%	78,3%	81,1%	72,3%	80,4%	82,2%	72,3%	79,3%	81,9%
Ženy	63,2%	67,1%	67,0%	63,5%	67,7%	67,0%	63,6%	68,1%	68,6%	63,9%	67,4%	68,3%

Pramen: Statistik Austria 2012a und b, Koncepce LFS, stáří 15 - 64

Také na českých územích programu byly v roce 2011 zjištěny rozdílné regionální vývoje. V jižních Čechách a na Vysočině byl v prvních třech čtvrtletích roku 2011 zaznamenán růst míry zaměstnanosti,

¹ Zkratky „JZ“ na obrázku 1 znamená územní jednotce NUTS 2 region Jihozápad (odpovídá krajům Jihočeskému a Plzeňskému) a „JV“ územní jednotky Jihovýchod (kraje Jihomoravský a Vysočina).

avšak i zde je ve čtvrtém čtvrtletí patrný pokles. Na jižní Moravě míra zaměstnanosti v průběhu roku stagnovala (64,6 % v 1. čtvrtletí až 64,9 % ve 4. čtvrtletí). Míra zaměstnanosti žen poklesla v tomto regionu z 56,9 % v prvním čtvrtletí na 55,5 % ve třetím čtvrtletí 2011. Naproti tomu bylo v regionech jižní Čechy a Vysočina do třetího čtvrtletí registrováno zvyšování jak míry zaměstnanosti žen, tak i míry zaměstnanosti mužů.

Tabulka 2: Míra zaměstnanosti na českém území programu podle pohlaví, 1. až 4. čtvrtletí 2011²

Region	1. čtvrtletí 2011			2. čtvrtletí 2011			3. čtvrtletí 2011			4. čtvrtletí 2011		
	JM	JČ	Vysočina	JM	JČ	Vysočina	JM	JČ	Vysočina	JM	JČ	Vysočina
Celkem	64,6%	66,2%	64,0%	64,8%	67,2%	65,4%	64,5%	68,6%	66,2%	64,9%	67,1%	65,3%
Muži	72,1%	74,2%	72,6%	73,1%	76,2%	75,0%	73,4%	76,4%	75,3%	73,6%	75,1%	73,6%
Ženy	56,9%	57,9%	55,0%	56,4%	57,9%	55,4%	55,5%	60,6%	56,6%	56,1%	58,9%	56,7%

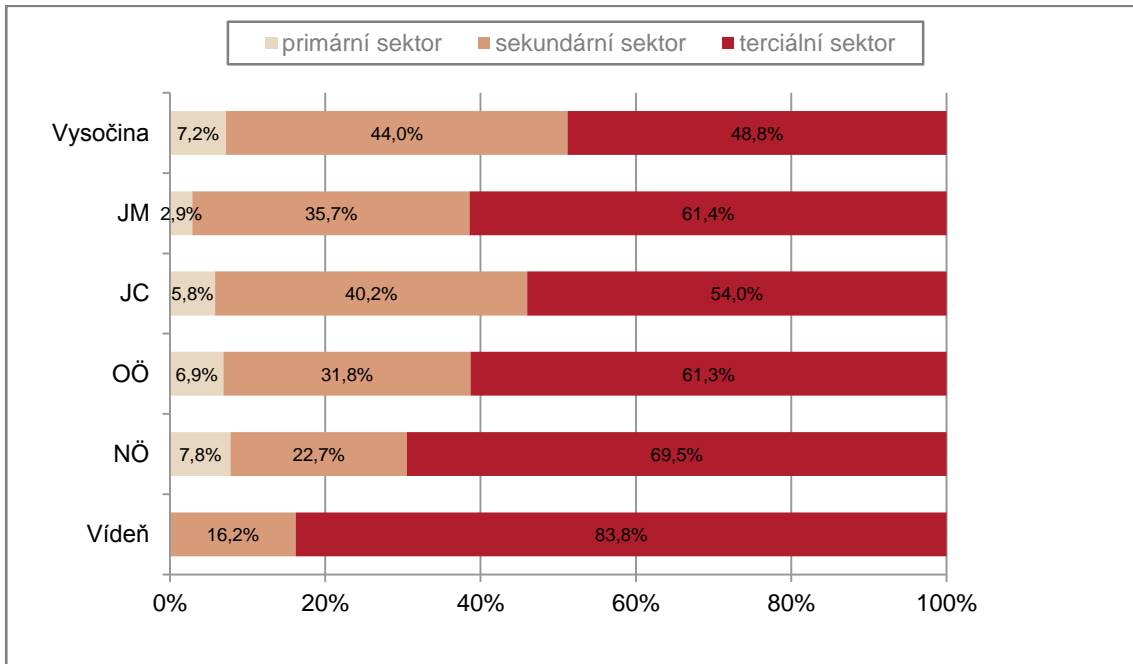
Pramen: ČSÚ 2012, podle koncepce LFS, stáří 15 - 64³

Analýza zaměstnaných podle sektorů hospodářství dokládá, že většina těchto osob v rakouském a českém příhraničí pracuje v sektoru služeb, i když se zde vyskytují značné regionální rozdíly. Podíl zaměstnaných v sektoru služeb tak ve Vídni činí zhruba 84 %, zatímco nejnižší podíl těchto pracovníků v regionu Vysočina dosahuje stěží 50 %. Následující obrázek znázorňuje, že naproti tomu sekundární sektor v českých regionech s podíly mezi 36 % a 44 % je podstatně silnější než v rakouských regionech (podíly mezi 16 % a 32 %). Ve srovnání s tím hraje primární sektor stále menší roli a počty zaměstnaných v této oblasti klesají.

² Zkratka „JM“ v tabulce 2 znamená Jihomoravský kraj a zkratka „JČ“ pak Jihočeský kraj.

³ Pramen: E-mailová korespondence ze dne 5. 3. 2012 s Ondřejem Košatou, ČSÚ, oddělení informačních služeb – ústředí. Výpočet dat provedlo oddělení „Odbor šetření v domácnostech“.

Obrázek 3: Počty zaměstnaných podle sektorů hospodářství v %, roční průměr 2010⁴



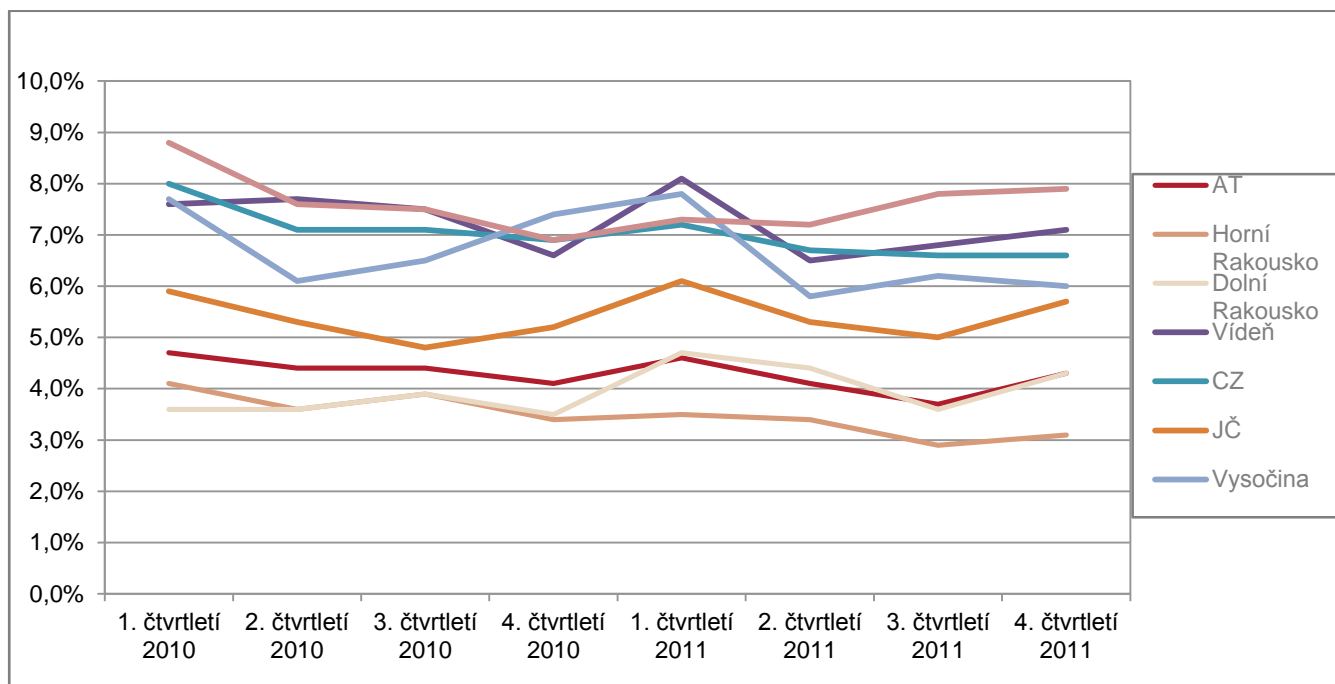
Pramen: Statistik Austria 2011a a Liberecký kraj 2012.

⁴ Zkratka JM v grafu 2 označuje Jihomoravský kraj, zkratka JČ Jihočeský kraj, Hochland je německý výraz pro Vysočinu (v tomto případě Kraj Vysočina).

1.3 Nezaměstnanost

V roce 2010 byla ve srovnání s rokem 2009 v rakouském příhraničí patrná již klesající míra nezaměstnanosti, zatímco v českém příhraničí se ještě zvyšovala. Podrobná analýza míry nezaměstnanosti za jednotlivá čtvrtletí let 2010 a 2011 je zobrazena na následujícím obrázku. Vedle výrazně patrných sezónních výkyvů míry nezaměstnanosti lze vyčíst vedle počtu zaměstnaných i zde silné regionální rozdíly. Zvláště nízká je míra nezaměstnanosti v Dolním Rakousku a v Horním Rakousku a v těchto obou spolkových zemích lze v prvních třech čtvrtletích roku 2011 vysledovat klesající tendenci. Naproti tomu registrujeme ve Vídni v prvním čtvrtletí 2011 zvláště silný růst nezaměstnanosti – asi také z důvodu sezónní nezaměstnanosti ve stavebnictví. Do druhého čtvrtletí nezaměstnanost sice znovu klesala, ale Vídeň je jediným rakouským regionem programu, v němž již do třetího čtvrtletí probíhá lehký růst nezaměstnanosti. Naproti tomu – také z důvodu sezónní nezaměstnanosti – můžeme ve čtvrtém čtvrtletí ve všech třech spolkových zemích pozorovat růst míry nezaměstnanosti. Obdobný vývoj byl zaznamenán v českých regionech Vysočina a jižní Morava. Jen v jižních Čechách je zde během prvních tří čtvrtletí roku 2011 patrný pokles nezaměstnanosti, ale poté ve 4. čtvrtletí roku 2011 její výrazný růst. Zajímavý byl vývoj v regionu Vysočina, kde nezaměstnanost od prvního do druhého čtvrtletí roku 2011 výrazně klesala, ve třetím mírně vzrostla, avšak ve čtvrtém čtvrtletí opět znovu mírně poklesla.

Obrázek 4: Míra nezaměstnanosti, 1. až 4. čtvrtletí 2010 a 2011⁵



Pramen: Statistik Austria 2012a a ČSU 2012 podle koncepce LFS; stáří 15 - 74

Analýza nezaměstnanosti podle pohlaví dokládá, že na rakouském území projektu v prvním čtvrtletí roku 2011 byli muži postiženi nezaměstnaností více než ženy. Důvodem je především sezónní nezaměstnanost ve stavebnictví. Od prvního do čtvrtého čtvrtletí 2011 byla však nezaměstnanost žen v

⁵ Poznámka: Zkratka „CZ“ znamená Česká republika, „JM“ Jihomoravský kraj a „JČ“ odpovídá kraji Jihočeskému.

Horním Rakousku a Dolním Rakousku vyšší než nezaměstnanost mužů. Naproti tomu byla míra nezaměstnanosti žen v Česku již delší dobu vyšší než míra nezaměstnanosti mužů. Zvláště silně vzrostla nezaměstnanost žen na jižní Moravě – z výchozích 8,5 % v prvním čtvrtletí 2011 na 9,3 % ve 4. čtvrtletí 2011.

Tabulka 3: Míra nezaměstnanosti podle pohlaví, spolkových zemí a krajů, jakož i za Rakousko a Česko celkem za 1. až 4. čtvrtletí 2011

	1. čtvrtletí 2011			2. čtvrtletí 2011			3. čtvrtletí 2011			4. čtvrtletí 2011		
	Ženy	Muži	Celkem	Ženy	Muži	Celkem	Ženy	Muži	Celkem	Ženy	Muži	Celkem
Horní Rakousko	3,6%	3,5%	3,5%	4,1%	2,8%	3,4%	3,5%	2,3%	2,9%	3,8%	2,6%	3,1%
Dolní Rakousko	4,5%	4,8%	4,7%	3,9%	4,9%	4,4%	3,9%	3,3%	3,6%	5,0%	3,7%	4,3%
Vídeň	7,4%	8,7%	8,1%	6,1%	6,8%	6,5%	6,4%	7,2%	6,8%	7,2%	7,0%	7,1%
AT	4,4%	4,7%	4,6%	4,1%	4,1%	4,1%	3,9%	3,5%	3,7%	4,9%	3,8%	4,3%
JČ	6,3%	5,9%	6,1%	6,3%	4,5%	5,3%	5,3%	4,8%	5,0%	6,3%	5,4%	5,7%
JM	8,5%	6,2%	7,3%	8,6%	6,0%	7,2%	10,0%	6,2%	7,8%	9,3%	6,8%	7,9%
Vysočina	8,9%	7,0%	7,8%	7,1%	4,8%	5,8%	8,1%	4,9%	6,2%	7,9%	4,5%	6,0%
CZ	8,2%	6,4%	7,2%	8,0%	5,8%	6,7%	7,8%	5,6%	6,6%	7,6%	5,5%	6,4%

Pramen: EUROSTAT 2012, stáří 15 - 74; Statistik Austria 2012a podle koncepce LFS, ČSU 2012 podle koncepce LFS; stáří 15 - 74

Tabulky 4 a 5 podávají přehled absolutních hodnot nezaměstnanosti podle strukturálních ukazatelů. Na rakouské straně je znovu znázorněn rozdílný regionální vývoj. Takto byly v Horním Rakousku v roce 2011 oproti předcházejícímu roku registrovány velmi pozitivní tendence, snížení absolutní nezaměstnanosti o celkem 8,8 % a rovněž v Dolním Rakousku pokles o 3,3 %. Naproti tomu vzrostla absolutní nezaměstnanost ve Vídni o 6,7 %. Hodnoty nezaměstnanosti vykázané zvláště podle pohlaví opět dokládají, že z pozitivního vývoje profitovali především muži v Horním Rakousku a v Dolním Rakousku a také že ve Vídni výrazně silněji vzrostla nezaměstnanost žen než nezaměstnanost mužů.

Málo překvapivé je konstatování, že i nadále jsou nezaměstnaností silněji postiženy starší osoby, jakož i osoby bez ukončeného vzdělání nebo absolventi maximálně povinné školní docházky: vyhlídky na zlepšení jsou u těchto skupin osob horší, resp. míra změn je u nich podstatně vyšší než u jiných skupin. Tabulka také znázorňuje, že osoby bez rakouského státního občanství profitovaly méně z počátečního zotavování v roce 2011 než osoby s rakouským státním občanstvím. Uvedené skupiny osob jsou také těmi osobami, které bývají podle zkušeností při zhoršení situace pracovního trhu, která je v současné době předpokládána, častěji ohroženy nezaměstnaností.

Tabulka 4: Nezaměstnanost na rakouském území programu podle stáří, pohlaví, vzdělání a státního občanství v roce 2010 a 2011⁶:

	Horní Rakousko			Vídeň			Dolní Rakousko		
	absolutně 2010	absolutně 2011	Změna v %	absolutně 2010	absolutně 2011	Změna v %	absolutně 2010	absolutně 2011	Změna v %
Celkem	29.591	26.980	-8,8	74.179	79.152	6,7	43.115	41.698	-3,3
Podle pohlaví									
Muži	17.224	15.056	-12,6	44.234	46.466	5,1	25.030	23.621	-5,6
Ženy	12.367	11.924	-3,6	29.946	32.686	9,2	18.085	18.077	0
Podle stáří									
Mladí < 25 let	5.783	5.230	-9,6	10.367	11.181	7,9	7.084	6.739	-4,9
Dospělí 25 - 44 let	14.569	13.041	-10,5	38.818	40.969	5,5	20.393	19.276	-5,5
Starší ≥ 45 let	9.239	8.708	-5,7	24.994	27.003	8,0	15.639	15.682	0,3
Podle vzdělání									
Vysoká škola	1.045	1.013	-3,1	5.195	5.734	10,4	1.415	1.506	6,4
Vyšší škola	2.115	1.896	-10,4	8.040	8.385	4,3	3.923	3.817	-2,7
Střední škola	1.595	1.439	-9,8	3.063	3.155	3,0	3.142	3.045	-3,1
Učební obor	11.115	9.819	-11,7	17.874	18.364	2,7	16.097	15.209	-5,5
Povinná základní docházka	12.446	11.488	-7,7	30.504	32.718	7,3	16.872	16.356	-3,1
Bez ukončeného vzdělání	1.007	1.044	3,7	9.153	10.363	13,2	1.429	1.540	7,8
Nevyjasněno	268	281	4,9	350	433	23,7	237	226	-4,6
Podle státního občanství									
Rakouské státní občanství	24.466	22.032	-9,9	53.988	56.339	4,4	37.002	35.579	-3,8
Nerakouské státní občanství	5.125	4.948	-3,5	20.192	22.813	13,0	6.113	6.119	0,1

Pramen: AMS údaje o pracovním trhu: údaje za rok 2010 a 2011 a změna ročních údajů za roky 10 - 11 v %

Stejně tak lze na českém území programu vysledovat v porovnání let 2010 a 2011 výrazné poklesy v absolutním počtu nezaměstnaných osob. Také zde z tohoto poklesu profitovali muži více než ženy. Podle věkových skupin lze konstatovat, že mladí a starší patří na českém pracovním trhu k rizikovým skupinám. Zvláště zajímavou se jeví ve srovnání analýza podle vzdělání, neboť v českém příhraničí oproti Rakousku nezaměstnanost u osob s vyšším vzděláním, zvláště s vysokoškolským, vzrostla, zatímco počet nezaměstnaných u vyučených výrazně poklesl.

⁶ Tabulky č. 4 a 5 zobrazují absolutní nezaměstnanost podle strukturálních ukazatelů v obou zkoumaných regionech ve srovnání let 2010 až 2011.

Tabulka 5: Nezaměstnanost na českém území programu podle stáří, pohlaví, vzdělání, roky 2010 a 2011:

	Kraj Jihomoravský			Kraj Jihočeský			Kraj Vysočina		
	absolutn ě 2010	absolutně 2011	Změna v %	absolutn ě 2010	absolutn ě 2011	Změna v %	absolutně 2010	absolutně 2011	Změn a v %
Celkem	65.170	61.487	-5,7	26.652	25.527	-4,2	26.921	24.671	-8,4
Podle pohlaví									
Muži	34.092	31.660	-7,1	13.344	12.638	-5,3	13.865	12.317	-11,2
Ženy	31.078	29.827	-4,0	13.308	12.889	-3,1	13.056	12.354	-5,4
Podle stáří									
Mladí < 25 let	11.699	11.117	-5,0	4.959	4.776	-3,7	4.874	4.523	-7,2
Dospělí 25 - 44 let	29.771	27.878	-6,4	12.032	11.304	-6,1	12.144	10.975	-9,6
Starší ≥ 45 let	23.700	22.492	-5,1	9.661	9.447	-2,2	9.903	9.173	-7,4
Podle vzdělání									
Vysoká škola	4.125	4.361	5,7	1.329	1.430	7,6	1.228	1.295	5,5
Vyšší škola	461	462	0,2	249	252	1,2	257	244	-5,1
Střední škola	16.534	15.702	-5,0	6.449	6.103	-5,4	6.869	6.327	-7,9
Učební obor	28.771	26.244	-8,8	12.065	11.186	-7,3	13.714	12.195	-11,1
Povinná základní docházka	15.231	14.671	-3,7	6.481	6.487	0,1	4.839	4.598	-5,0
Bez ukončeného vzdělání	48	47	-2,1	79	69	-12,7	14	12	-14,3

Pramen: ministerstvo práce a sociálních věcí (MPSV) 2012b, údaje za roky 2010, 2011

FACTBOX: Centrální indikátory 2010

	Rakousko			ČR		
	Dolní Rakousko	Vídeň	Horní Rakousko	Kraj Jihočeský	Kraj Jihomoravský	Kraj Vysočina
Obyvatelé – stav k 1.1.2011	1.611.981	1.714.142	1.412.640	638.706	1.154.654	514.569
HDP/na obyvatele ve standardu kupní síly (EU27= 100)	126			80		
Míra inflace roční průměr 2011	3,6			2,1		
	Dolní Rakousko	Vídeň	Horní Rakousko	Jihozápad	Jihovýchod	
Ukazatel zaměstnanosti v %	75,1	73,3	77,0	70,5	70,3	
Ženy	69,4	68,0	70,3	62,0	62,3	
Muži	80,8	78,8	83,7	78,8	78,0	
Celkem	75,1			70,2		
Míra zaměstnanosti %	72,3	67,8	74,1	66,5	64,9	
Ženy	67,0	63,5	67,6	57,9	57,2	
Muži	77,6	72,3	80,4	74,9	72,5	
Celkem	71,7			65,0		
	Dolní Rakousko	Vídeň	Horní Rakousko	Kraj Jihočeský	Kraj Jihomoravský	Vysočina
Míra nezaměstnanosti %	3,6	7,3	3,7	5,3	7,7	6,9
Ženy	3,4	6,4	3,7	5,5	8,2	7,9
Muži	3,8	8,2	3,8	5,1	7,3	6,2

Pramen: EUROSTAT⁷; (data získaná dne 11.04.2012)

⁷ Poznámka k factboxu: Regionální data k ukazateli zaměstnanosti v dané oblasti a míře zaměstnanosti EUROSTAT poskytuje jen za rok 2010, nikoli za rok 2011. Územní jednotka NUTS Jihozápad je tvořena územím kraje Jihočeského a Plzeňského, proto odpovídají oblasti, na níž probíhal průzkum, území, na němž probíhal průzkum, jen částečně. Územní jednotka NUTS Jihovýchod je tvořena přesně územím kraje Jihomoravského a Vysočina. Byly použity nejaktuálnější dostupné a srovnatelné údaje.

2 Výsledky dotazování rakouských a českých expertů na pracovní trh

Jako podklady pro následující kapitoly posloužily údaje a literární rešerše, ale i osobní a telefonická dotazování, která proběhla v období říjen až prosinec roku 2011 a v nichž odpovídali experti na pracovní trh z příhraničí, a to vždy po 10 odbornících na rakouské a české straně.

Těžiště dotazování spočívalo v následujících bodech:

- aktuální situace na trhu práce (kapitola 2.1),
- dopady úplného otevření pracovního trhu od května 2011 (kapitola 2.2),
- vysílání pracovníků za hranice států a poskytování pracovních sil (kapitola 2.3),
- zákon o potírání mzdového a sociálního dumpingu (kapitola 2.3),
- trendy a očekávání od budoucnosti (kapitola 2.4).

V následujících kapitolách jsou vždy v první podkapitole shrnuty výsledky dotazování provedených v Rakousku a ve druhé podkapitole pak dotazování provedená v českém příhraničí.

2.1 Aktuální situace na pracovním trhu

2.1.1 Zotavení pracovního trhu v rakouském příhraničí

Na celém území, které program pokrýval v Rakousku, klesla míra nezaměstnanosti a do třetího čtvrtletí roku 2011 se trh práce výrazně zotavoval. Je zde však nutno zmínit také relativně velké regionální rozdíly: nezaměstnanost podle Eurostatu se 6,8 % výrazně překračuje celostátní průměr, který v Rakousku činí 3,7 %. V Dolním Rakousku naproti tomu zhruba odpovídá průměru (3,6 %) a v Horním Rakousku je nižší (2,9 %). Důvodem tohoto jevu je vysoký podíl zaměstnaných v sektoru služeb ve Vídni, kde dopady politických opatření ke zlepšování pracovního trhu potřebují více času, než jak je tomu například v průmyslově zaměřených oblastech, jako je Horní Rakousko, kde nezaměstnanost do třetího čtvrtletí 2011 klesala.

První dopady horšící se konjunktury však lze vyčíst již ze zjištěných dat. V září 2011 tak například ve srovnání s předcházejícím rokem vzrostla míra nezaměstnanosti v několika příhraničních regionech Dolního Rakouska (Zwettl, Horn a Mistelbach) o + 0,3 procentního bodu. Kromě toho bylo v Dolním Rakousku, ale i obecně na trhu práce, ve srovnání s rokem 2010 hlášeno méně volných míst (Statistik Austria 2011b).

Přesto však panovala v roce 2011 na rakouském území projektu díky konjunktře pozitivní situace v zaměstnanosti, z níž zvláště profitovaly obory cestovního ruchu, obchodu a zdravotnictví. To se také potvrdilo v realizovaných rozhovorech, dotazovaní odborníci však již referují o výše popsaných prvních náznacích nové krize pracovního trhu. Tak například jeden podnik se sídlem v Rakousku činný na rakouské i české straně hranice musel v roce 2011 zrušit 100 pracovních míst ve výrobě na české straně a zástupci zaměstnavatelů potvrzují, že rušení pracovních míst především ve výrobě bude z důvodu vysokých mzdových nákladů v Rakousku pokračovat.

Také dotazovaní zástupci pracovních úřadů (rakouská správa pracovního trhu, AMS) očekávají, že nezaměstnanost v roce 2012 poroste, protože potenciál pracovních sil roste silněji než počet pracovních

míst. Důvodem je zde v neposlední řadě vyšší nabídka pracovních sil v důsledku otevření pracovního trhu, ale také zvýšený nápor osob vracejících se do pracovního procesu vzhledem k doposud dobré situaci na pracovním trhu. Jako osoby, které jsou zvláště postižené nezaměstnaností, odborníci na problematiku pracovního trhu označili následující skupiny:

- osoby s nízkou kvalifikací (pomocní dělníci, osoby s nedokončenou školní docházkou),
- ženy (především ženy vracející se na pracovní trh po mateřské dovolené a starší ženy),
- mladiství,
- osoby s migrační historií a
- osoby vzdálené trhu práce.

V této souvislosti se jeví jako zajímavé samozřejmě také to, jaká opatření a jaké projekty byly identifikovány jako zvláště účinné pro reintegraci do pracovního trhu. Spektrum odpovědí dotazovaných osob má v této oblasti široký rozptyl a lze je zhruba shrnout do následujících okruhů:

- nejčasněji byla uváděna školení (s absolvováním oboru, intenzivní vzdělávání odborných dělníků);
- výchova učňů mimo rámec podniků,
- opatření pro začleňování starších nezaměstnaných a osob vracejících se na pracovní trh,
- práce na zkrácený pracovní úvazek (Kurzarbeit) jako účinné opatření proti masovému propouštění,
- pracovní nadace (Arbeitsstiftungen), zvláště přeškolení pracovníků z výroby k osvojení zdravotnických profesí,
- ochranná doba na vzdělávání – uvolnění zaměstnance z pracovních povinností pro absolvování dalšího vzdělávání, při němž odpadává nárok na mzdu (plus).

Důležitý impuls přišel ze strany zemských a státních institucí v oblasti energetické účinnosti. Díky němu se výrazně zlepšil stav zakázek podniků, a tudíž bylo zabráněno snižování počtu zaměstnanců.

Pokud jde o rakousko-české pohraničí, byl vyzdvižen projekt ZUWINS, který zásadně přispívá díky právnímu poradenství v mateřštině poskytovanému (potenciálním) zaměstnancům ke zvýšení míry informovanosti této cílové skupiny.

I v budoucnu bude klíčem k úspěšné integraci do pracovního trhu vzdělání. Jako užitečné především pro osoby vzdálené pracovnímu trhu uvádějí pracovníci správy pracovního trhu aktivity v oblasti koordinovaného vedení případu (case managementu), ale i nízkoprahové nabídky. Naproti tomu zástupci zaměstnavatelů zdůrazňují, že je nutno posunout hranici toho, co je již pro nezaměstnané osoby nepřijatelné, především s ohledem na ochotu dojíždět do zaměstnání. V regionu Waldviertel například panuje akutní poptávka po řeznících, avšak ve Vídni registrovaní nezaměstnaní nejsou ochotni na toto dojíždění do práce přistoupit. V této souvislosti byl zmíněn také nedostatek kvalifikovaných pracovních sil a stále více se ukazuje, že na obou stranách hranice panuje nedostatek ve stejných odvětvích. V této souvislosti byla také navržena podpora výměny pracovních sil směrem z Rakouska do Česka, například pomocí poskytování příplatků pro vyrovnání mzdových rozdílů.

Stávající spektrum opatření na rakouské straně je hodnoceno převážně jako postačující. V této souvislosti je třeba však brát v úvahu, že z důvodu úsporných opatření ze strany rakouské správy pracovního trhu (AMS) dochází k omezování vzdělávacích kurzů a že se má v budoucnu ještě pracovat na zvýšení účinnosti opatření ke zvyšování kvalifikace.

Podle názoru většiny dotazovaných odborníků je za daných okolností zlepšení trhu práce úkolem nejen správy pracovního trhu, ale i vzdělávacích institucí, k nimž patří poskytovatelé dalšího vzdělávání a zvyšování kvalifikace a školy. Podle dotazovaných by k cíli vedla práce v rámci sítě, tvořené zařízeními sociálních partnerů, podniky, lokálními správami trhu (pracovními úřady) a politickými činiteli.

2.1.2 Stabilizace situace na trhu práce v českém příhraničí

Také na českém území projektu se v roce 2011 situace na trhu práce oproti roku 2010, v němž nezaměstnanost vzrostla ještě o 10 %, stabilizovala. Míra nezaměstnanosti podle Eurostatu dosahovala ve 3. čtvrtletí roku 2011 na jižní Moravě 7,8 %, v Kraji Vysočina 6,2 % a v jižních Čechách 5,0 %. Ve srovnání s odpovídajícím čtvrtletím předcházejícího roku jde o mírné snížení v jižních Čechách (- 0,2 procentního bodu) a v Kraji Vysočina (- 0,3 procentního bodu) a o mírný nárůst o 0,3 procentního bodu na jižní Moravě.

Obdobně jako v rakouských regionech se na českém zkoumaném území vyskytují výrazné regionální disparity: okresy Kraje Vysočina a jihomoravské regiony sousedící s Dolním Rakouskem, např. Hodonín a Znojmo, tak zaznamenaly v prosinci roku 2011 výrazně vyšší míru nezaměstnanosti (Hodonín: 14,5 %), (Znojmo 14,1 %) než okresy v jihočeském příhraničí jako České Budějovice (5,8 %) a Jindřichův Hradec (7,0 %) – srov. Ministerstvo práce a sociálních věcí 2012b.

Jednu z nejvýznamnějších změn na českém pracovním trhu představuje nová organizační struktura úřadů práce. 77 úřadů práce bylo integrováno do jediného Úřadu práce České republiky a obdobně jako u systému v Rakousku zde nyní existuje státní, krajská a regionální úroveň. Tato systémová změna s sebou přinesla odpovídající legislativní změny, které vstoupily v platnost k 1. 1. 2012.

Vedle těchto legislativních změn, jako například zrušení povinnosti podniků hlásit volná místa, začaly být již koncem roku 2011 pocíťovány dopady nové ekonomické a finanční krize. Počet volných míst klesl, např. v okresech Jindřichův Hradec (jižní Čechy) a Znojmo (jižní Morava) jsou postiženy obory strojírenství, stavebnictví a služby. Jsou registrovány nižší počty zakázek a stále více se hovoří o nedostatku kvalifikovaných pracovních sil. Především na jižní Moravě bylo vyzdvihováno, že během posledních tří let proběhly silné změny ve struktuře zaměstnanosti a že se výrazně snížil počet zaměstnanců v průmyslu, zatímco počet pracovníků v sektoru služeb roste.

Z důvodu rostoucího počtu nezaměstnaných hrozí nebezpečí, že jednotlivé osoby ze systému vypadnou. Ke zvláště ohroženým skupinám patří následující:

- absolventi škol bez praxe a bez znalostí cizích jazyků (a z ekonomicky zaměřených oborů),
- dlouhodobě nezaměstnaní (osoby, které jsou na úřadu práce registrovány 5 až 12 měsíců),
- osoby nad 50 let,
- osoby s nízkou kvalifikací,
- ženy po mateřské dovolené a
- osoby se zdravotním postižením.

Účinnými projekty z hlediska úřadů práce jsou takzvané „regionální individuální projekty“ (RIP) v rámci Evropského sociálního fondu. Schvalují se na krajské úrovni a realizují se na jednotlivých kontaktních místech pracovních úřadů. Regionální individuální projekty nabízejí komplexní péči o nezaměstnané: pracovní právní poradenství, pracovní diagnostiku, motivační a aktivační prvky, přípravu na rozhovor s uchazečem včetně vytváření osobního portfolia. Tyto projekty obsahují také přeškolení v různých oborech, které jsou poptávány na regionálním pracovním trhu, i prostředky pro doprovodné aktivity (cestovné, diety, medikamenty, vyšetření ...). K cílovým skupinám patří osoby na 50 let, dlouhodobě nezaměstnaní, absolventi škol, rodiče pečující o dítě, zdravotně znevýhodněné osoby a osoby bez nároku na podporu v nezaměstnanosti.

Dále byly jako úspěšně uváděny mzdové subvence v případě osob, které vstupují na pracovní trh, jakož i obecně prospěšné práce (např. péče o zeleň v obci) pro osoby, pro které se těžko hledá práce. Obecně je spektrum opatření i na českém území projektu velice různorodé. Uváděna byla ještě následující opatření:

- **Vytváření pracovních míst v rámci projektů přeškolení:** Z hlediska úřadů práce jsou přeškolení projekty s následnou praxí, resp. kurzy, úspěšné při zakládání nových podniků.
- **Vzdělávání pracovních sil podle potřeb zaměstnavatelů:** Vedle příspěvků zaměstnavatelům poskytují úřady práce také možnost vzdělávat pracovní sílu pro podniky. V této souvislosti je potřeba ještě zlepšit informovanost podniků, protože například malé a střední podniky této možnosti téměř vůbec nevyužívají.
- **Realizace projektů „celoživotního učení“** pro vyvážení disproporce mezi nabídkou a poptávkou na pracovním trhu.
- Projekty přispívající k rozvoji cestovního ruchu a k podpoře podniků v sektoru služeb.

2.2 Dopady otevření pracovního trhu

2.2.1 Kdo na otevření pracovního vydělal a kdo ztratil

Obecně jsou dopady otevření pracovního trhu většinou dotazovaných hodnoceny jako marginální. Uváděn je pouze nepatrně vyšší počet zaměstnaných osob dojíždějících za prací, osob cestujících do práce přes hranici a migrantů.

A jak se skutečně změnil počet zaměstnaných osob z členských zemí EU od roku 2004 od konce přechodné lhůty? Spolkové ministerstvo práce, sociálních věcí a ochrany spotřebitelů k tomuto tématu pravidelně zveřejňuje statistiky, které berou v úvahu také takzvaný efekt liberalizace⁸. V meziročním srovnání vzrostl počet zaměstnaných osob z nových členských zemí v roce 2011 o celkem 29.385 osob (stav z prosince 2011), z toho je efektu liberalizace připisováno 21.736 zaměstnaných osob. Prognozovaný počet navíc zaměstnaných osob z nových členských států až o 20.000 byl podle toho tudíž přece jen překročen.

Pokud pro tuto analýzu použijeme hodnoty z rakouského území, na němž byl realizován projekt, tj. Vídeň, Dolní a Horní Rakousko, bylo v prosinci 2011 zaměstnáváno o 16.729 více osob z nových členských států EU než v předcházejícím roce, z toho se liberalizačnímu efektu připisuje 12.958 osob. Z těchto 12.958 zaměstnanců bylo jen 1.150 (8,9 %) českých státních občanů. Většina zaměstnanců z nových členských zemí EU na rakouském území projektu byli maďarští občané, za nimiž následovali polští a slovenští státní občané. Podle oborů lze konstatovat, že tyto osoby byly zaměstnány ve Vídni a v Dolním Rakousku především ve stavebnictví, gastronomii a obchodu, v Horním Rakousku především v oblasti zprostředkování a poskytování pracovních sil, jakož i ve výrobě zboží a stavebnictví.

Většina dotazovaných odborníků považuje otevření pracovního trhu za pozitivní. Za zvláště výhodné bylo považováno usnadnění a snižování administrativní zátěže při zaměstnávání pracovníků z nových členských zemí. Jako pozitivum bylo vyzvedáváno také z toho vyplývající ještě užší hospodářské propojování Rakouska se sousedními zeměmi. To je podporováno mimo jiné projekty hospodářské komory jako „Go International“, což je projekt, který prohlubuje mezinárodní výměnu pracovních sil. Jako příklad jsou v tomto kontextu uváděna školení zaměstnanců v rakouských zahraničních pobočkách podniků, na která lze v Rakousku požádat o finanční podporu. Významným tématem při zaměstnávání pracovních sil

⁸ Efekt otevření pracovního trhu se počítá z nárůstu počtu zaměstnaných osob z členských zemí, které k EU přistoupily v roce 2004, ke konci prosince 2011 minus průměrný počet osob, které se od ledna do dubna 2011 – tedy již před otevřením pracovního trhu – navíc vyskytovaly na rakouském pracovním trhu. (Pramen: Spolkové ministerstvo práce, sociálních věcí a ochrany spotřebitele, Efekt liberalizace v prosinci 2011)

z nových členských zemí EU jsou jazykové bariéry. V této souvislosti jsou požadována odpovídající školení, přičemž bylo zdůrazňováno, že existující nabídky v Rakousku dosud nebyly vytíženy.

Pokud jde o formy zaměstnávání pracovních sil z nových členských zemí EU, vidí odborníci také nebezpečí. Například v zemědělství a v úklidu byly v ojedinělých případech plné pracovní doby kráceny na částečné, což umožňuje dovozovat, že se zde části mzdy vyplácejí načerno.

Dotazovaní experti považují za vítěze otevření pracovního trhu především podniky, které si mohou vybírat z většího rezervoáru pracovních sil, jakož i mobilní pracovní síly ze sousedních zemí, které profitují z vyšších mezd v Rakousku, a také soukromé domácnosti, které hledají pracovní síly. Celkově podle názoru odborníků z toho také profituje regionální i evropská ekonomika.

K těm, kdo na otevření pracovního trhu naopak doplácí, patří osoby s nízkou kvalifikací, zvláště migranti a pomocní pracovníci. Pro tuto skupinu osob tlak na pracovním trhu vzrostl a je pro ni zapotřebí podpory a kurzů. Ozývají se i ojedinělé hlasy, které v této souvislosti hovoří o efektu vytěsňování – nejdříve u úklidových profesí, protože se zahraniční pracovní síly spokojí se zařazením do nižších platových kategorií podle kolektivní smlouvy. Substituční efekty jsou zde však podle názoru dotazovaných expertů marginální.

Zvláště důležitým aspektem v této souvislosti je informovanost pracovních sil z nových členských států EU o pracovním právu, která je například poskytována v rámci projektu ZUWINS. Bylo navrženo, aby tyto informace byly dosažitelné na každé okresní pobočce pracovního úřadu. Důležité jsou i kontroly dodržování zákona o potírání mzdového a sociálního dumpingu a odpovídající sankce při jeho porušení.

Vzhledem ke změnám legislativy u našich sousedů, jako je kratší doba pobírání podpory v nezaměstnanosti nebo povinné veřejně prospěšné práce, bylo také navrženo opětovné zjišťování ochoty ke stěhování za prací u našich sousedů.

A jak se otevření pracovního trhu projevilo v regionální spolupráci v oblasti politiky pracovního trhu? Jak sdělovali respondenti, pokud jde o spolupráci při správě pracovního trhu, kontakty vzhledem k zrušení schvalovací povinnosti slábnou. Současně byla v roce 2011 změněna struktura úřadů práce v ČR, z čehož vyplynula nejistota ve spolupráci. Reforma této struktury byla v Česku dokončena, a proto je třeba obnovit stávající kontakty, za důležité je označováno propojování v oblasti přímého poradenství především na regionální úrovni. Obecně se dotazovaní experti shodují, že spolupráci je třeba zintenzivnit a že vedle výměny informací roste také význam hlediska kooperací na projektech. Zástupci správy trhu v této souvislosti také zdůrazňují, že transfer dat mezi správou pracovního trhu a poskytovateli sociálního pojištění musí posílit, aby bylo možno účinně kontrolovat nepovolené nízké odměňování.

Především podniky působící na obou stranách hranic referují, že existují značné rozdíly ve způsobu práce regionálních poboček v Dolním Rakousku a jejich protějšků na české straně. Například mají české pracovní úřady výrazně méně možností podporovat podniky a z důvodu reformy struktury se české pracovní úřady mění stále více a více ve správní instituci.

Podstatně pozitivněji je spolupráce hodnocena ze strany zaměstnanců. Tato kooperace byla intenzifikována v rámci projektů jako ZUWINS a v rámci z toho vyplývajících výměny informací mezi odbory. Dalším pozitivním příkladem dobré spolupráce je projekt „Hospodářský prostor Waldviertel – Vysočina - jižní Čechy“, v němž probíhá výměna informací mezi regionální správou pracovního trhu na jedné straně a úřady práce na straně druhé. Také na úrovni zaměstnavatelů probíhá velmi dobrá spolupráce, a to zejména na projektech v rámci EU a respondenti zde nevidí žádnou potřebu další podpory.

2.2.2 Výhody a nevýhody na české straně

Dotazovaní experti v oblasti pracovního trhu v zásadě nevnímali v souvislosti s otevřením pracovního trhu v květnu 2011 téměř žádné změny. Ovšem je třeba uvést, že na české straně nejsou k dispozici

téměř žádná data. Migrační proud do Rakouska se podle názoru respondentů zvýšil jen lehce, což potvrzují i výše uvedená rakouská data. Dotazovaní uvádějí, že z důvodu rostoucí nezaměstnanosti v některých regionech vzrostl zájem o informace o možnostech práce v Rakousku. Především jde o studenty a obyvatele příhraničí.

Také počet rakouských státních občanů zaměstnaných v Česku vzrostl jen nepatrně: v prvním pololetí byl zjištěn růst o 155 osob oproti srovnatelnému období předchozího roku. Ve druhém pololetí pak došlo k poklesu o 12 osob. Obdobně se vyvíjel i počet rakouských podnikatelů v ČR: v červnu roku 2010 v Česku působilo 378 rakouských podniků, v červenci roku 2011 397 a v prosinci 410, z toho 110 na jižní Moravě, 6 na Vysočině, 112 v jižních Čechách (srov. Ministerstvo průmyslu a obchodu, MPO) 2010, 2011).

Výhody otevření pracovního trhu spatřují respondenti především v odbourávání administrativní zátěže, například ve zrušení povolení k zaměstnání. Především v oblastech, kde je hlášeno mnoho nezaměstnaných, ale málo volných míst, např. ve stavebnictví, pohostinství nebo dopravě, je možnost práce v zahraničí považována také za výhodu. Současně samozřejmě existuje riziko růstu nedostatku kvalifikovaných pracovních sil. Ojediněle byly podávány zprávy o soukromých ilegálních zprostředkovatelích pracovních sil, například zúčtování poplatků u formulářů nebo zprostředkování pracovních míst bez odpovídajícího pracovního právního zajištění.

Podle údajů odborníků na pracovní trh profitují z otevření pracovního trhu v regionu Znojmo zvláště řemeslníci s praxí, absolventi škol se znalostmi jazyků, konkrétně automechanici, servisní technici v pneuservisech, stolaři, montéři, řidiči stavebních strojů a nákladních automobilů, svářeči, zedníci, číšníci a pečovatelé. V regionu Jindřichův Hradec to jsou zvláště kvalifikované osoby v oborech stavebnictví a strojírenství, ale i v sociální oblasti. Respondenti však vždy zdůrazňovali, že potenciální zaměstnanci velmi potřebují poradenství o právech a povinnostech v sousední zemi. V tomto ohledu by mohly být například české pracovní úřady přímo lépe informovány o volných místech ze strany rakouských zaměstnavatelů (např.: v zemědělství). Bylo by vhodné poskytovat poradenství například i v oblastech zdanění zaměstnanců, daňových úlev, přídavků na děti a rodičovských příspěvků. Jen ojediněle respondenti v rozhovoru zmiňovali, že také právní poradenství a podpora při vyřizování případných formalit již existují. Základním problémem však zde i nadále zůstává jazyková bariéra.

Otevřený pracovní trh také vede k dalšímu rozvoji spolupráce mezi institucemi. Projekt „Společně na pracovním trhu Vysočina – Dolní Rakousko“ byl uváděn jako příklad dobré kooperace mezi institucemi. Jako další příklad projektu byl uváděn odborářský projekt „ZUWINS“, v jehož rámci jsou zaměstnanci informováni o základních rysech rakouského a českého pracovního práva. Jako velmi dobrá byla označována rovněž spolupráce na úrovni poradců EURES mezi Rakouskem a ČR. Na tomto poli probíhá zprostředkování informací o pracovním trhu při příslušných regionálních správách pracovního trhu (resp. pracovních úřadech) a přenos informací o právech a nárocích zaměstnanců. Dále se pořádají poradní dny a existuje možnost přeshraničního zprostředkování pracovních sil.

Pokud jde o informování podniků a o překonávání jazykových bariér, je prostor pro zlepšení spatřován v podpoře jazykových kurzů. Možnost zřízení poradní instituce pro Čechy, kteří chtějí pracovat v Rakousku, by pomohla při vyřizování různých administrativních záležitostí, např. daňového přiznání, přídavků na děti apod.

2.3 Vysílání pracovníků do sousední země a poskytování pracovních sil

2.3.1 Vývoj v rakouském pohraničí

V prosinci 2011 dosáhl počet zprostředkovaných a poskytnutých pracovních sil z nových členských zemí u Rakouska 3.937, a byl tak o 2.276 osob vyšší než ve srovnání s předcházejícím rokem. To odpovídá zvýšení v celém Rakousku o 137 % (srov. Spolkové ministerstvo práce, sociálních věcí a ochrany spotřebitelů 2011). Efekt liberalizace v této oblasti činil 1.937 zaměstnanců, na oblast projektu z toho připadá 1.090 osob (Horní Rakousko 481 zaměstnanec, Vídeň 410 a Dolní Rakousko 199 zaměstnanců).

I přes přece jen výrazný růst počtu poskytnutých pracovních sil nepozorovali odborníci na pracovní trh v této oblasti žádné zásadní změny také proto, že samy kontrolující instituce byly teprve na počátku své práce. Byl konstatován růst služeb poskytovaných maďarskými podniky, především malými podniky, a zvýšení počtu vyslaných pracovníků, zvláště ve stavebnictví. Právě v této oblasti je mimořádně důležité posílení kontrolních pravomocí finanční policie i regionální zdravotní pojišťovny, protože v této souvislosti také hrozí nebezpečí, že se sníží množství zakázek podniků se sídlem v regionech Waldviertel a Weinviertel z důvodu nákladově výhodnější konkurence ze sousedních zemí. V souvislosti s poskytováním pracovních sil byla zmíněna i nová směrnice EU pro poskytování pracovníků v sociální oblasti, která přináší přísnější mzdové předpisy, a která tudíž bude dále zlepšovat pracovní podmínky. V tomto kontextu někteří dotazovaní považují za zajímavé zmapovat vývoj v oblasti pečovatelských služeb.

V květnu 2011 vstoupil v platnost nový **zákon o potírání mzdového a sociálního dumpingu** (LSDB-G). Jako pozitivní je na tomto zákonu vyzdvihováno postavení na roveň rakouských a nerakouských zaměstnanců vyplývající z povinného zařazení do tarifní třídy podle kolektivní smlouvy a povinnost poskytování podkladů v německém jazyce pro zjednodušení kontrol. Také sankce při porušení tohoto zákona byly v rozhovorech hodnoceny jako přiměřené, především zvýšení při opakovaní porušení zákona. Zákon tím chrání tuzemské a zahraniční pracovní síly. Také pokud jde o pracovní právo a předpisy vyplývající ze sociálních zákonů, budou ze zástupců zaměstnanců určeny konkrétní kontaktní osoby. Jako pozitivní bylo také zdůrazněno, že než zákon vstoupil v platnost, proběhla velmi dobrá informační kampaň (informační akce a brožury).

Většina respondentů považuje za nutné provést dodatečná zlepšení především v oblasti vymáhání práva v zahraničí. To je považováno za jednu ze slabin **zákonu o potírání mzdového a sociálního dumpingu** a z rozhovorů vyplynul požadavek na provádění většího počtu kontrol. Těžiště těchto kontrol by mělo spočívat v oblasti zemědělství. Ojediněle bylo také uváděno, že v poskytování pracovních sil by mohla možná zůstat otevřená zadní vrátka pro obcházení zákona. Navíc správné zařazení do tarifních tříd podle kolektivních smluv zaměstnanců, kteří dokončili vzdělávání v zahraničí, představuje šedou zónu, protože smlouvy o uznávání vzdělávání např. v případě učebních oborů byly uzavřeny jen s minimem zemí.

Jaký byl dopad **zákonu o potírání mzdového a sociálního dumpingu** na zaměstnanost občanů z nových členských zemí EU? Zaměstnavatelé a zástupci projektu byli toho názoru, že zaměstnanci z těchto zemí nyní pracují za stejných mzdových a pracovních podmínek jako rakouští státní občané. Především v oblasti práce na černo – zvláště ve stavebnictví – účastníci dotazování doufají v obrát k lepšímu díky kontrolám. Aspekt, který zde nelze pominout, je vytváření povědomí o přísnějších kontrolách. Stále více českých a slovenských občanů zaměstnaných v Rakousku se ptá na své zařazení podle kolektivní smlouvy. Pokud se potvrdí, že je zástupce zaměstnavatele zařadil do nesprávné tarifní

skupiny, povede to v dotčených podnicích k nápravě. Povědomí o této problematice tak u zaměstnanců díky šíření informací roste. Potřeba poskytování dalších informací je zde však i nadále velká.

2.3.2 Přeshraniční poskytování služeb

Na české straně se data o přeshraničním vysílání a poskytování pracovních sil neshromačují. Dotazovaní experti však byli převážně názoru, že k vysílání pracovníků do Rakouska dochází jen zřídka. Jako důvody tohoto odhadu bývají uváděny jazykové bariéry a absence mobility. Podle odhadu dotazovaných se vysílání pracovních sil děje především v oblastech, kde v Rakousku panuje nedostatek pracovních sil. Například ve Znojmě probíhá vysílání hlavně v rámci řemesel (stavebnictví, zámečnictví a stolařství).

Současně ale kontaktní místo úřadu práce v Jihlavě (Kraj Vysočina) potvrzuje, že se zvýšil počet firem, které se informovaly o vysílání zaměstnanců do Rakouska. Zájem o přeshraniční poskytování služeb je vysoký především v oblasti stavebnictví a montáží. Avšak ve srovnání s počtem zahraničních podniků, které chtějí působit v Česku, je podle odhadu kontaktního místa počet těchto zájemců o vysílání pracovníků do Rakouska malý.

V této souvislosti je třeba hodnotit kriticky, že podle údajů dotazovaných na české straně téměř nejsou známy informace o **zákonu o potírání mzdového a sociálního dumpingu**. Dobře informovaná se cítí pouze obchodní komora. Obecně bylo kritizováno, že podniky mají k dispozici jen málo informací v českém jazyce a že tyto podniky jsou o zákonu informovány jen nedostatečně. Existuje předpoklad, že zpřísnění kontrol zaměřených na využívání švarc systému bude mít odstrašující účinek především na řemeslníky. V rozhovorech bylo dále poznamenáno, že si z důvodu obtížné hospodářské situace dodržování rakouských oborových kolektivních smluv budou moci „dovolit“ jen finančně silné firmy a že mnoho podniků z důvodu obav z trestu na vysílání pracovníků rezignuje. Bylo však také zdůrazněno, že většina podniků tuto zákonnou rámcovou podmínku dodržuje a že se počet potrestaných firem podle informací finanční policie v Rakousku oproti situaci před 1. květnem nijak výrazně nezvýšil.

2.4 Očekávání od budoucnosti a prognózy

2.4.1 Napjatá situace pracovního trhu

Oslabení konjunktury a s ním spojené změny ve vývoji pracovního trhu lze dobře zdokumentovat na základě různých prognóz a časopisových článků zveřejněných v průběhu roku 2011. Výzkumný ústav Synthesis (srov. Wolfgang Alteneder et al. 2011) kolem poloviny roku 2011 zveřejnil studii o vývoji rakouského pracovního trhu v roce 2012, v níž počítá s tím, že v Rakousku bude vytvořeno navíc 85.700 pracovních míst. Prognóza na rok 2011 hovořila o růstu plátců sociálního pojištění zaměstnaných na plný úvazek, avšak pro rok 2012 o zvýšení podílu zkrácených a částečných pracovních úvazků. Alteneder et al. počítají pro rok 2012 s růstem počtu registrací na AMS (servis pracovního trhu) o 9.100. S ohledem na vývoj posledních měsíců bylo toto číslo znovu a znovu korigováno směrem nahoru a v aktuálních časopiseckých článcích se uvádí, že AMS počítá s růstem počtu nezaměstnaných v roce 2012 o 10.000 až 15.000 (Standard: 28. 12. 2011 nebo Oberösterreichische Nachrichten: 5. 1. 2012).

Jak hodnotí situaci na pracovním trhu dotazovaní rakouští experti z příhraničí? V této souvislosti respondenti zdůrazňovali, že z důvodu momentální situace na finančním trhu jsou předpovědi tohoto vývoje velice obtížné a že jeho případný kolaps bude mít silné negativní dopady na pracovní trh. Jejich výroky, které shrnujeme v dalším textu, však vycházejí z odeznívání krize:

- **nezaměstnanost a zaměstnanost:** Servis pracovního trhu a zástupci zaměstnanců vycházejí z výrazného zhoršení situace na trhu práce v roce 2012. První známkou tohoto zhoršení jsou zvýšené počty nezaměstnaných poskytnutých pracovníků, jakož i malý počet zaměstnaných osob v tomto segmentu. K prvním postiženým zde budou asi znovu patřit především průmysloví dělníci. Naproti tomu budou segmenty jako pečovatelsví a péče o děti patřit k oborům budoucnosti. Zástupci zaměstnanců očekávají jen malé změny na pracovním trhu, ovšem počítají s růstem atypického způsobu zaměstnání, především jako jednotlivé osoby samostatně výdělečně činné.
- **Migranti na pracovním trhu:** Zástupci zaměstnanců počítají s dalším migračním potenciálem 30.000 až 40.000 migrantů v roce 2012. Přitom i zde hrozí také nebezpečí, že vzhledem k rostoucímu tlaku na pracovním trhu budou pracovní síly ochotny přijímat zaměstnání, které nesplňuje jejich kvalifikační úroveň nebo které je zařazeno do nižší tarifní třídy.
- **Rizikové skupiny:** Podle názoru expertů budou v roce 2012 k rizikovým skupinám na pracovním trhu patřit vedle migrantů také ženy, osoby s nízkou kvalifikací, mladí lidé a osoby s postižením. Právě pro skupinu osob s nízkou kvalifikací jsou nezbytné nabídky ke zvyšování kvalifikace.
- **Nedostatek kvalifikovaných pracovních sil:** Nedostatek kvalifikovaných pracovních sil, především v oblastech cestovní ruch, pečovatelsví nebo kvalifikované profese v kovoprůmyslu, se bude v roce 2012 dále zvyšovat – mimo jiné z důvodu demografického vývoje. Problematické je v této souvislosti rovněž, že na obou stranách hranice panuje nedostatek kvalifikovaných pracovních sil ve stejných oborech.

2.4.2 Rostoucí nezaměstnanost

V Česku jsou tendence obdobné: koncem roku 2011 činila míra nezaměstnanosti v ČR 8,6 %, v roce 2012 tato míra může přesáhnout 10 % (7 % podle Eurostatu). Ve stavebnictví může být zrušeno v roce 2012 až 25.000 míst (Novinky.cz 2011). Další propouštění se očekává také v sektoru služeb, zvláště v sektoru nemovitostí, v telekomunikacích, v pohostinství a v ubytování. Poptávka po vývojářích IT a obchodnících z důvodu nedostatku těchto specialistů přetrvává. Během 2 až 3 let se z hlediska správy pracovního trhu situace na trhu práce výrazně zlepší. Z odpovědí expertů lze trendy pro rok 2012 na českém území projektu shrnout následujícím způsobem:

- **Komplikace jako důsledek legislativních změn:** očekávají se problémy při hlášení volných míst z důvodu změny zákona o zaměstnanosti k 1. 1. 2012. Od tohoto data již zaměstnavatelé nemusí hlásit pracovním úřadům volná místa.
- **Potřeba reformy systému vzdělávání:** Je nutno provést reformu vzdělávání, aby systém dokázal pokrývat poptávku po kvalifikovaných pracovnících.
- **Nízká mobilita českých občanů:** Z důvodu jazykové bariéry, nízké ochoty se stěhovat za prací, chybějícímu vzdělání a vyššímu počtu zaměstnaných osob v českém příhraničí se počet českých pracovníků v Rakousku a jiných zemích nebude zvyšovat.
- **Nedostatek kvalifikované pracovní síly:** Přebytek kvalifikované pracovní síly ve věkové kategorii 50+ se během 5 až 10 let v důsledku odchodu silných ročníků do důchodu změní v nedostatek kvalifikované pracovní síly. Momentálně se hledají pracovníci pro technické a účetní profese, ale i pro oblasti gastronomie (kuchaři, číšníci) a pro sociální sektor (pečovatelsví).
- **Změna ve struktuře zaměstnanosti:** Bude pokračovat snižování počtu zaměstnanců v sekundárním sektoru se současným růstem v terciálním sektoru. Struktura českého trhu práce se tak přizpůsobí struktuře trhu práce v západoevropských zemích.
- **Rostoucí dlouhodobá nezaměstnanost:** Největším problémem bude z pohledu zástupců pracovních úřadů i nadále mírně rostoucí dlouhodobá nezaměstnanost.

3 Seznam použité literatury

- AK NÖ (2010): Zpráva za měsíc říjen 2010. Pracovní trh v Dolním Rakousku http://noe.arbeiterkammer.at/bilder/d135/AM_gesamt_Oktober_2010.pdf (data stažena dne 10.1.2012).
- AK NÖ (2011): Zpráva za měsíc říjen 2011. Pracovní trh v Dolním Rakousku. http://noe.arbeiterkammer.at/bilder/d161/Monatsbericht_Oktober_20111.pdf (data stažena dne 10.1.2012).
- AK OÖ (2011): Hornorakouský pracovní trh ve 2. čtvrtletí 2011. http://www.arbeiterkammer.com/bilder/d155/AM_čtvrtletísanalyse_2011_2_NEU.pdf (data stažena dne 16.2.2012)
- Alteneder, Wolfgang et al. (2011): Konjunkturální růst zpomaluje. Zaměstnanost a nezaměstnanost v období 2011/2012. Od září 2011., Vídeň, Synthesis Forschung na zakázku Servisu pracovního trhu Rakousko.
- Servis pracovního trhu Rakousko (2011). Servis pracovního trhu (AMS), údaje o pracovním trhu. <http://iambweb.ams.or.at/ambweb/AmbwebServlet?trn=start> (data stažena dne 21.02.2012).
- Budoucnost profesí (2012). Zítřek není pokračováním dneška. <http://budoucnostprofesi.cz/chybejici-profese/predvidani-zmen-na-trhu-prace.html> (data stažena dne 15.2.2012).
- Spolkové ministerstvo práce, sociálních záležitostí a ochrany spotřebitelů (2011): Efekt liberalizace v prosinci 2011. <http://www.dnet.at/elis/Tabulkan/arbeitsmarkt/Liberalisierungseffekt.pdf> (data stažena dne 2.02.2012).
- ČSU (2012): Zaměstnanost a nezaměstnanost v ČR podle výsledku výběrového šetření pracovních sil 4. čtvrtletí 2011 <http://www.czso.cz/csu/2011edicniplan.nsf/p/3101-11> (data stažena dne 2.4.2012).
- Der Standard (2011): Více nezaměstnaných, kvalifikované pracovní síly i nadále chybějí. 28. prosince. <http://derstandard.at/1324501450597/Arbeitsmarkt-2012-Mehr-Arbeitslose-Fachkraefte-fehlen-weiter?seite=3> (data stažena dne 28.12.2011).
- European Commission (2011). EU Zaměstnanost a sociální situace, čtvrtletní zpráva. Prosinec 2011.
- Eurostat (2012): Zaměstnanost a nezaměstnanost (LFS/AKE)
- Fenz et al. (2011): Celková ekonomická prognóza OeNB pro Rakousko 2011 až 2013. Krize důvěry vede k markantnímu propadu růstu v roce 2012. V: OeNB, Hlavní oddělení pro makroekonomiku, oddělení pro makroekonomické analýzy. Z prosince 2011.

IDnes (2012): Česko se recesi vyhne. HDP letos poroste, odhaduje ministerstvo. http://ekonomika.idnes.cz/cesko-se-recesi-vyhne-hdp-letos-poroste-odhaduje-ministerstvo-p71-ekonomika.aspx?c=A120131_140007_ekonomika_fih z 31.1.2012 (data stažena dne 8.2.2012).

Liberecký kraj (2012): Zaměstnanost podle sektorů hospodářství <http://www.portal-inovace.cz/cz/technologicky-profil-lk/trh-prace/sektorova-zamestnanost/> (data stažena dne 9.3.2012).

Ministerstvo práce a sociálních věcí (MPSV) (2012a): Statistiky nezaměstnanosti z územního hlediska. <http://portal.mpsv.cz/sz/stat/nz/uzem> (data stažena dne 15.2.2012).

Ministerstvo práce a sociálních věcí (MPSV) (2012b): Statistiky nezaměstnanosti. <http://portal.mpsv.cz/sz/stat/nz/mes> (data stažena dne 2.2.2012).

Ministerstvo průmyslu a obchodu (MPO) (2010, 2011): Cizinci s platným živnostenským oprávněním podle zemí; 2001-2010 (k 31. 12.). Cizinci s živnostenským oprávněním podle zemí; 31. 3. 2011.

Novinky.cz (2011): Nezaměstnanost může vzrůst nad 10 procent, varují experti. <http://www.novinky.cz/ekonomika/254654-nezamestnanost-muze-vzrust-nad-10-procent-varuji-experti.html> , staženo dne 28.12.20129

Oberösterreichische Nachrichten (2012): Nezaměstnanost v prosinci klesla: Vyhlídky na rok 2012 však zkalené. 5. ledna. <http://www.nachrichten.at/nachrichten/wirtschaft/art15,791085> (data stažena dne 5.1.2012).

Statistik Austria (2011). Statistika pracovního trhu – výsledky za rok 2010 (rychlá zpráva).

Statistik Austria (2012a): Statistika pracovního trhu – 1.- 4. čtvrtletí 2011 (rychlá zpráva), Mikrocensus – průzkum pracovních sil.

Statistik Austria (2012b): Tiskové sdělení ze dne 06.02.2012. http://www.statistik.at/web_de/presse/061679 (data stažena dne 6.2.2012).